

# 주요 병해충 방제요령

## 과수 병해충 방제

〈2025년 돌발해충 월동난 50% 부화시기 예측〉

구분	갈색날개매미충	미국선녀벌레	꽃매미
강원	금년 : 5.15. 전년 : 5.23. 평년 : 5.24.	금년 : 5.17. 전년 : 5.26. 평년 : 5.27.	금년 : 5.18. 전년 : 5.16. 평년 : 5.17.

※ 전년에 비해 1주일 정도 빠를 것으로 예상됨.

### ◆ 과수화상병 · 과수가지검은마름병 (주의보)

- 세균에 의해 감염되는 병으로 전염성이 높고 걸리면 방제가 불가능 하기에 사전 방제와 과원 및 농자재 관리가 필수적임.
- 사과, 배나무의 꽃, 잎, 열매, 가지가 붉에 탄 것과 같이 검게 변하고 서서히 말라 죽게됨.
- 개화기 방제요령은 '과수화상병예측시스템'에서 안내하는 위험경보(감염위험도)에 따라 24시간 이내 2~3회 약제 살포해야 함.
- 과수가지검은마름병은 화상병과 증상이 유사하여 육안으로는 구분이 불가하며, 발생시기와 전파 경로, 피해증상이 비슷함.



[과원에서 관찰할 수 있는 병징]

## 5월 기상전망

(강원지방기상청)

기온은 (영서)1주, 2주는 평년보다 높겠고 3주, 4주는 평년보다 대체로 높겠습니다. (영동)1주, 2주는 평년보다 높겠고 3주, 4주는 평년보다 대체로 높겠습니다. 강수량은 (영서)1주, 2주는 평년과 비슷하겠고 3주, 4주는 평년보다 대체로 적겠습니다. (영동)1주, 3주, 4주는 평년보다 대체로 적겠고 2주는 평년과 비슷하겠습니다.

지역	주	1주 (05.05.~05.11.)	2주 (05.12.~05.18.)	3주 (05.19.~05.25.)	4주 (05.26.~06.01.)
영서	평균기온	평년(14.5~15.7℃)보다 높겠습니다.	평년(15.2~16.4℃)보다 높겠습니다.	평년(16.5~17.9℃)과 비슷하거나 높겠습니다.	평년(17.4~18.8℃)과 비슷하거나 높겠습니다.
	강수량	평년(9.4~27.0mm)과 비슷하겠습니다.	평년(10.4~33.5mm)과 비슷하겠습니다.	평년(10.0~24.6mm)과 비슷하거나 적겠습니다.	평년(2.5~10.0mm)과 비슷하거나 적겠습니다.
영동	평균기온	평년(14.1~15.7℃)보다 높겠습니다.	평년(15.1~16.9℃)보다 높겠습니다.	평년(16.7~18.3℃)과 비슷하거나 높겠습니다.	평년(16.9~18.9℃)과 비슷하거나 높겠습니다.
	강수량	평년(5.2~22.0mm)과 비슷하거나 적겠습니다.	평년(5.8~31.5mm)과 비슷하겠습니다.	평년(5.2~21.9mm)과 비슷하거나 적겠습니다.	평년(1.3~8.7mm)과 비슷하거나 적겠습니다.

※ 날씨 예보는 전화 131번(<http://gangwon.kma.go.kr>)



**'내 손에 병해충' 앱 다운로드**  
강원도 주요 농작물 병해충 증상, 방제방법



강원특별자치도  
농업기술원

2025년 5월 7일 발표



2025  
5월호

「농업기술 혁신으로 잘사는 강원농업 실현」

# 농작물 병해충 발생정보

- 이 정보는 <http://www.ares.gangwon.kr>에서 보실 수 있습니다. -

강원특별자치도 농업기술원에서 농작물 병해충 발생정보를 다음과 같이 발표하오니 농업인께서는 병해충 방제에 노력하여 주시고, 관계기관·단체에서도 널리 홍보될 수 있도록 협조하여 주시기 바랍니다.

## 식량작물 병해충

- ▶ 맥류붉은곰팡이병 : 생육기 동안 고온다습한 조건이 되면 많이 발생하는데 감염된 알곡은 사람이나 가축에게 중독을 일으키는 독소를 생성하므로 등록된 약제를 통해 방제해야 함.
- ▶ 멸강나방 : 비래해충으로 주로 사료작물에 피해를 주기 때문에 유충 발견 시 등록약제로 방제해야 함.

## 채소 병해충

- ▶ 잎마름병 · 노균병 : 발생이 점차 증가하고 있는 것으로 조사되었으며 5월까지의 발생 · 확산 될 수 있으므로 주의가 필요함.
- ▶ 흑색썩음균핵병 : 습한 토양에서 피해가 크므로 배수관리와 발생 초기 약제 방제 해야 함.
- ▶ 고자리파리 · 뿌리응애 : 마늘, 양파 등 땅 속의 구근을 가해하여 점차적으로 지상부에도 피해를 줌. 정식 전에는 약제를 토양훈화 처리 하거나 정식 후에는 등록약제를 관주하여 관리함.

## 과수 병해충

- ▶ 과수화상병 · 과수가지검은마름병 : 개화기 방제는 '과수화상병예측시스템'에서 안내하는 위험경보에 따라 24시간 이내 2~3회 약제살포함.
- ▶ 돌발해충(갈색날개매미충, 미국선녀벌레, 꽃매미) : 부화시기가 작년보다 1~11일 정도 빠를 것으로 전망됨에 따라 각 전용약제를 살포해야 함.

## 중점 방제대상 병해충

“농약안전허용기준을 잘 지켜 안전한 농산물을 생산합시다”

- 잔류허용기준이 강화(PLS시행)되어 작목별 등록된 농약 이외에는 절대 사용이 금지됩니다. -

# 주요 병해충 방제요령

## 식량작물 병해충 방제

### ◆ 붉은곰팡이병(맥류) (주의보)

- 맥류의 생육기동안 고온다습한 조건이(평균기온 18~20℃, 습도 80%, 강우 3일이상 지속시) 되면 많이 발생하는데, 감염되면 주로 이삭에서 병 증상이 나타나며 낱알이 갈변하고 쭉정이가 됨.
- 붉은곰팡이병에 감염된 알곡은 사람이나 가축에게 중독을 일으키는 독소를 생성하여 피해를 줌.
  - ☞ 논 재배 맥류 포장에서는 배수로 정비를 통해 재배지 내 습도가 높지 않게 관리해야 함.
  - ☞ 출수·개화기에 잦은 비 예보가 있으면 등록된 약제(살균제)를 이용해 이삭에 약액이 충분히 묻도록 분무해줘야 함.
  - ☞ 수확 후에도 살아남을 수 있으므로 건조한 날 수확하며 거둔 즉시 건조하여 병의 확산을 예방하고 이병립은 제거해야 함.



[밀, 보리 붉은곰팡이병]

### ◆ 멸강나방 (예보)

- 중국에서 날아오는 비래해충으로 목초, 옥수수 등에 발생하고 보통 사료작물과 벼에 피해를 줌.
  - ☞ 올해는 4월 초 처음 비래가 확인되었으며 목초지나 옥수수 포장 등 기주식물 재배 지역에 어린 유충이 발견되면 등록 약제로 발생 초기에 방제해야 함.
  - ☞ 방제 적기는 주 비래 일로부터 15~19일 이후이며 3령 이하일 때 방제 효과가 높으므로 발생 초기 살포 필요함.



[멸강나방 유충]

## 채소 병해충 방제

### ◆ 잎마름병(마늘, 양파) · 노균병(양파) (주의보)

- 잎마름병, 노균병 발생이 점차 증가하고 있는 것으로 조사되어 5월까지 발생·확산 될 수 있으므로 주의가 필요함.
  - ☞ 5월 중순까지 비가 자주 올 경우 발생이 확대될 수 있으므로 배수구 정비를 잘하고 병 발생이 우려되는 포장은 비오기 전후 등록된 약제를 살포해야 함.
  - ☞ 포자로 인해 감염이 이뤄지므로 피해를 줄이기 위해서는 작물에서 검은색 포자가 관찰되기 시작하면 등록약제를 살포해야 함.

# 주요 병해충 방제요령

## 채소 병해충 방제

### ◆ 흑색썩음균핵병(마늘, 양파) (주의보)

- 병징은 아랫잎부터 황갈색으로 변하며 구근에 흰 균사가 발생하여 구근 껍질이 검게 변하면서 구근이 물러 썩는 병으로 지상부 전체가 시들어 노랗게 마름.
  - ☞ 습한 토양에서 피해가 크므로 배수관리와 함께 초기에 방제용 약제로 방제해야 함.



[마늘 흑색썩음균핵병]

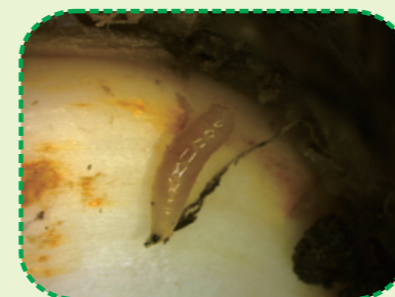
### ◆ 고자리파리 · 뿌리응애(마늘, 양파) (주의보)

#### 〈고자리파리〉

- 마늘, 양파 등 보통 4월 중하순부터 5월까지 발생이 많으며, 애벌레가 뿌리를 갉아먹어 아래 잎부터 노랗게 말라 죽으며 심하면 포기 전체가 말라 죽게됨.
  - ☞ 토양 속 유충은 계속해서 가해하기 때문에 약대 등을 이용하여 토양에도 직접 포기 관주처리하고 약물이 흙 또는 멀칭필름 밖으로 넘쳐 나올 정도로 흠뻑 처리하는 것이 효과적임.

#### 〈뿌리응애〉

- 마늘, 양파 등 땅 속의 구근을 가해하며, 초기에는 잘 나타나지 않으나 점차 지상부의 생육이 나빠지고 구근 부패의 원인이 됨.
  - ☞ 일부 지역에서는 구근 선충 2~3종이 동시에 발생하여 피해를 줌.
  - ☞ 뿌리응애의 방제법은 고자리파리와 작은뿌리파리에 준하며, 입제형 등록약제를 정식 전에 토양 혼화 처리하거나, 정식 후에는 액제형 등록 약제를 관주처리해야 함.



[고자리파리 유충]



[고자리파리 피해]



[뿌리응애 피해]

## 과수 병해충 방제

### ◆ 돌발해충(갈색날개매미충 · 미국선녀벌레 · 꽃매미) (주의보)

- 온도에 따른 월동난 부화시기를 분석한 결과, 꽃매미, 갈색날개매미충, 미국선녀벌레 등 돌발해충 3종의 부화시기가 전년보다 1~11일 정도 빠를것으로 전망됨.
- 대체로 5월 중순에 부화하여 약충기를 거쳐 7월 이후 성충으로 우화하여 10~11월까지 발생함.
- 약제 살포시 애벌레와 어린 약충기 시기에 살포해야 방제효과가 있으며, 성충기에는 약제를 살포하여도 방제효과가 떨어짐.