

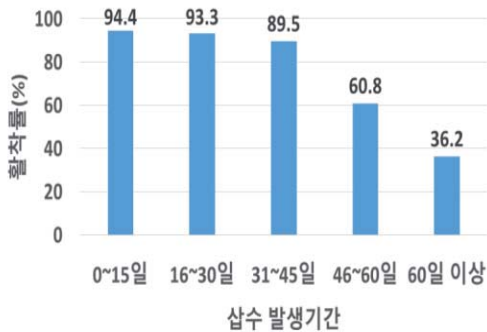
딸기 삼목육묘를 위한 행잉베드의 적정 삼수 채취시기

배경 및 필요성

- 최근 노동력 절감 및 묘소질 균일화를 위한 딸기 삼목육묘 증가 추세
- 행잉베드를 이용하면 다량의 삼수 생산이 가능하지만, 삼수의 적정 채취 시기에 대한 정보가 미흡함

정보 내용

- 행잉베드를 이용한 적정 삼수 채취시기: 정식 후 45일 이내
 - 모주에서 5월 상순부터 생산된 45일 이내의 딸기 삼수(런너)를 6월 중순경 일시 절단 후 삼목함
 - ※ 묘령 45일 이상 경과 시 활착률 감소, 삼목묘 소질은 차이 없음



【삼수 묘령별 크라운 직경 변화】

삼수 묘령	삼수 ¹⁾ 의 크라운직경(mm)	삼목묘 ²⁾ 의 크라운직경(mm)
0 ³⁾ ~15일	5.7	8.7
16~30일	6.1	9.1
31~45일	6.7	9.0
46~60일	7.6	8.4
60일 이상	7.5	8.9

【삼수 발생 기간별 활착률(9월23일)】

- 1) 삼 수: 6월 10일 채취한 삼수(런너)
- 2) 삼목묘: 6월 10일 삼목 후 3개월(9. 22.) 경과된 묘
- 3) 0 일: 삼수 유근 발생일

파급효과

- 딸기 삼목 활착률 증가 및 균일묘 생성
- 관행(고설 포트육묘) 대비 인건비 절약 및 대량생산

세부 연구결과

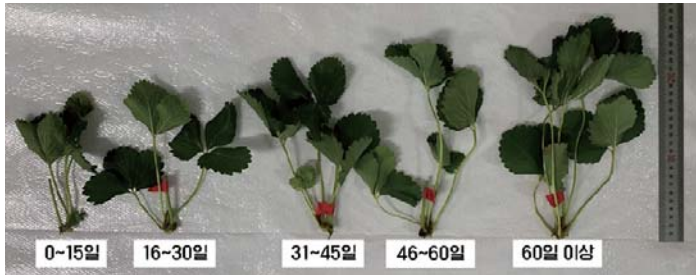
○ 행잉베드 이용 딸기 육묘 경종개요

농작업일정	3월	4월	5월	6월	7월	8월	9월
행잉베드 삼목 육묘	●		△△△	△▶▶	▶▶▶	▶▶▶	♣

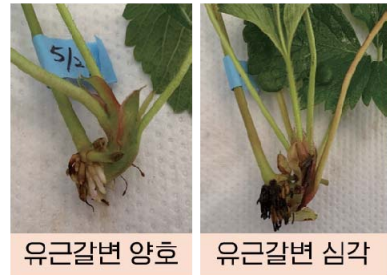
● 모주 정식, △삼수 생산, ▶삼수 채취·삼목, ▷육묘, ♣ 정식

○ 행잉베드의 딸기 삼수 묘령별 생육(조사일: 6. 10.)

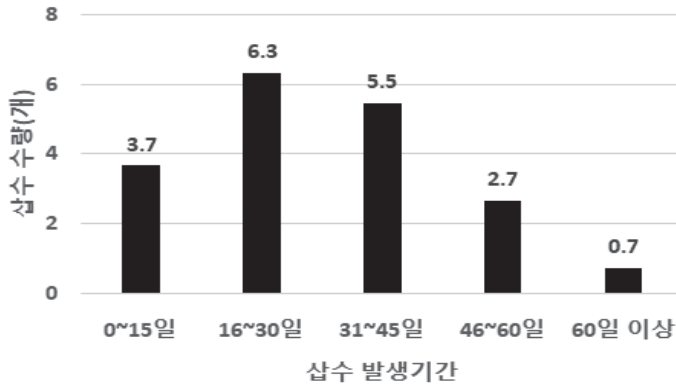
삼수 묘령	초장(cm)	크라운직경(mm)	엽수(개)	무게(g)	유근 갈변율(%)
0~15일	15.5	5.7	2.2	4.6	0
16~30일	20.3	6.1	3.2	7.5	3.2
31~45일	21.9	6.7	3.5	8.9	52.4
46~60일	22.2	7.6	4.2	10.4	87.2
60일 이상	22.9	7.5	4.2	10.5	50.0



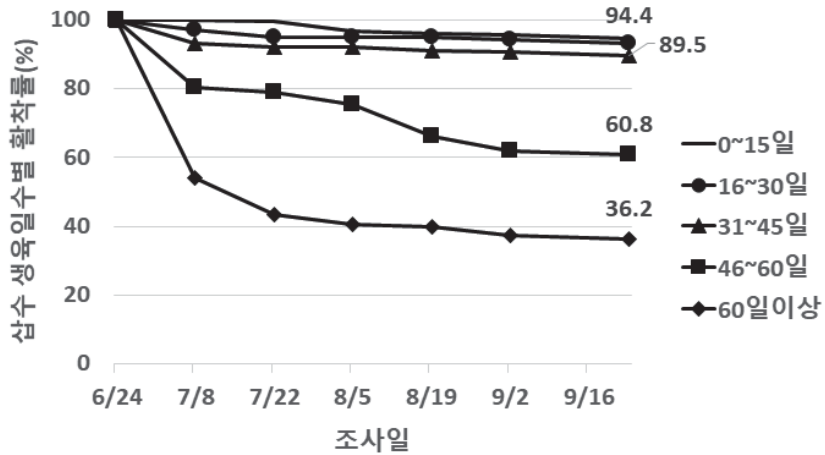
【행잉베드의 딸기 삼수 묘령별 생육(6. 10.)】



【유근 갈변 차이】



【삼수 묘령별 수량(6. 10.)】



【행잉베드 생산 삽수 모령별 삽목묘 활착률】

○ 행잉베드의 딸기 삽수 모령별 삽목묘 생육(조사일: 9. 22.)

삽수 모령	초장(cm)	크라운직경(mm)	엽수(개)	무게(g)
0~15일	22.4	8.7	3.7	79.5
16~30일	23.1	9.1	3.6	77.0
31~45일	24.8	9.0	3.9	79.6
46~60일	25.8	8.4	4.2	80.1
60일 이상	15.6	8.9	4.0	75.9



【행잉베드의 딸기 삽수 모령별 삽목묘(9. 22.)】