

「농업기술 혁신으로 잘사는 강원농업 실현」

# 농작물 병해충 발생정보

– 이 정보는 <http://www.ares.gangwon.kr>에서 보실 수 있습니다. –

강원도농업기술원에서 농작물 병해충 발생정보를 다음과 같이 발표하오니 농업인께서는 병해충 방제에 노력하여 주시고, 관계기관·단체에서도 널리 홍보될 수 있도록 협조하여 주시기 바랍니다.

중점  
방제  
대상  
병해충

## 식량작물 병해충

- ▶ 보리·밀 붉은곰팡이병, 갸부기병 등 : 종자소독 필수
- ▶ 열대거세미나방 : 비래해충으로 작물의 잎과 줄기 및 옥수수 열매를 가해

## 채소류 병해충 방제

- ▶ 무·배추 노균병, 바이러스병, 뿌리혹병  
배수 및 통풍이 나쁘고, 비료기가 떨어졌을 때 피해 발생함으로 배수로 정비를 잘하고 생육후기 비료성분이 떨어지지 않도록 시비 관리함.
- ▶ 무·배추 무름병, 시들음병 : 통풍이 잘되도록 관리하고 피해 작물은 포장에서 제거하며, 다음해 작물 재배 시 토양소독 등 포장관리 철저

## 과수 병해충

- ▶ 화상병, 가지검은마름병 : 잎이 타는 증상, 가지의 수피가 흑갈색(검은색)으로 병반이 보이면 대표번호(1833-8572)나 시군센터, 농업기술원으로 신고
- ▶ 돌발해충 : 미국선녀벌레 등 피해 확대가 예상되어 철저한 방제 중요

“농약안전허용기준을 잘 지켜 안전한 농산물을 생산합시다”

– 잔류허용기준이 강화(PLS시행)되어 작목별로 등록된 농약만 사용 가능합니다. –

# 주요 병해충 방제요령

## 식량작물 병해충 방제

### ◆ [밀·보리 종자소독] 붉은곰팡이병, 감부기병 (예보)

출수기 잦은 강우로 곰팡이병 발생 및 등숙 불량률이 발생할 것으로 예상됨.

- ☞ 탈망기 및 정선체 등을 이용하여 정선을 철저히 하고, 파종 전에 반드시 등록 약제로 종자 소독을 하여 종자로 전염되는 이삭마름병, 붉은곰팡이병, 감부기병, 줄무늬병 등 병해를 예방함.



[붉은곰팡이병]



[감부기병]

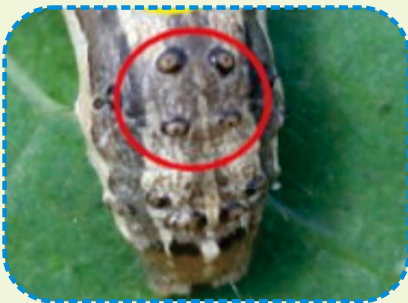


[줄무늬병]

### ◆ 열대거세미나방 (예보)

중국에서 비래하여 옥수수(식용·사료용), 벼, 수수 등 벼과 작물에 피해를 주는 해충으로 올해 제주에서 5월 17일 성충이 최초 발견되었고, 이후 22개 시군에서 발생하였으며, 도내 동해시에서 첫 발견 됨.

- ☞ 발견 시 농업기술센터에 신고 하고 즉시 등록약제로 방제(인독사카브 수화제 등)
- ☞ 유충은 80여 작물(옥수수, 수수)의 잎과 줄기를 갉아먹어 피해를 줌.



[유충 꼬리 4개의 점]



[머리 Y자 모양]



[2령 유충]

유용한 농업정보와 기상정보를 한번에

## 농업 분야 맞춤형 영향정보 서비스

농업기상  
농업기상정보  
서비스

병해충예측  
국가농작물  
병해충관리시스템

날씨해설  
기상청  
날씨해설 영상

과수화상병  
과수화상병  
예측 서비스

본 서비스는 강원도농업기술원, 농촌진흥원 등 관계부처와 함께 제공합니다.

 강원지방기상청



QR코드를 스캔하세요

# 주요 병해충 방제요령

## 채소류 병해충 방제

### ◆ [무·배추] 노균병·바이러스병·뿌리혹병 (주의보)

노균병은 기온이 낮아지면서 비가 자주 내릴 때 발생이 많은 병으로 물 빠짐과 통풍이 나쁜 포장의 생육 후기에 비료기가 떨어지는 포장에서 발생함.

뿌리혹병은 뿌리에 크고 작은 혹이 생기면서 지상부가 말라 죽게 되는 병으로 전년도에 병 발생이 심했던 포장이나 사전에 방제를 철저히 하지 않은 곳에서 발생함.



[배추 노균병 증상]

☞ 배수로 정비를 잘하고 생육 후기 비료성분이 떨어지지 않도록 시비하고, 병든 포기는 일찍 뽑아낸 후 등록 약제로 농약안전사용 기준에 따라 방제

### ◆ [무·배추] 무름병, 시들음병 발생 포장 관리 철저 (예보)

무름병, 시들음병 발생 포장은 땅과 맞닿은 부분부터 발생해서 무름이나 시들음 증상이 발생하여 작물 속까지 무르는 등 주로 7~9월에 발생한다.

☞ 병원균 약제 방제 시 등록 약제를 살포하고, 피해 작물은 재배 포장에서 제거하며, 익년 발생 포장에서 작물 재배 시 토양 소독과 타작물 재배 등 포장관리 철저



[시들음병 증상]



[무름병·시들음병 증상]



[무름병 증상]

### ◆ [시설채소] 바이러스병(TSWV, TYLCV, ZYMV) (예보)

토마토반점위조바이러스(TSWV)는 파프리카, 고추, 토마토 등 시설재배지에서 총채벌레, 진딧물 등이, 토마토황화잎말림병(TYLCV)은 가지과 작물에서 담배가루이가, 주키니황화모자이크바이러스(ZYMV)는 호박, 오이 등 과채류에서 진딧물이 매개함.

☞ 매개체를 등록 약제로 철저히 방제하고, 기주식물과 병든 작물을 제거

# 주요 병해충 방제요령

## 과수 병해충 방제

### ◆ 검역병해충(과수 화상병 · 가지검은마름병) (예보)

금지 검역병해충인 과수화상병은 올해 기존 발생지역인 원주 · 영월 · 평창 뿐만 아니라 홍천에서도 발생하여 예찰 및 방제에 주의가 요구됨. 사과, 배 등 병든 꽃은 수침상이 되고 쭉그러든 후 흑갈색으로 변해 떨어지거나 나무에 매달려 있게 되고 인접가지로 진전되어 잎맥을 따라 흑갈색의 병반이 생겨 병이 전염됨.

☞ 이상 증상이 보이면 대표번호(1833-8572)나 농업기술센터, 농업기술원에 신고

### ◆ 돌발해충 (주의보)

미국선녀벌레, 갈색날개매미충, 꽃매미 등의 돌발해충은 올해 발생면적이 전년 대비 13.6% 증가한 것으로 조사되었으며, 약충기 방제가 소홀한 과수원과 주변 산림에 밀도가 늘어날 것으로 예상되므로 발생 과수원과 인접 산림 등에 대한 철저한 방제가 필요함

☞ 수확이 끝난 과수원에도 밀도가 여전히 높을 경우 산란 전에 등록 약제 방제 필수



[갈색날개노린재]



[노린재류 피해]



[미국선녀벌레]



[갈색날개매미충]

## 10월 기상전망 (강원지방기상청)



기온은 대체로 평년보다 비슷하겠고, 낮과 밤의 기온 차가 큰 날이 많겠고, 상층 찬 공기의 영향으로 쌀쌀한 날씨를 보일 때가 있겠습니다. 강수량은 평년과 비슷하거나 적겠고, 이동성 고기압의 영향으로 건조한 날이 많겠습니다.

지역	구분	1주 (10.19.~10.25.)	2주 (10.26.~11.01.)	3주 (11.02.~11.08.)	4주 (11.09.~11.15.)
영서	평균기온	평년 (9.6~11.2℃)과 비슷	평년 (7.8~9.8℃) 과 비슷	평년 (6.7~8.5℃)과 비슷	평년 (5.1~6.9℃)과 비슷
	강수량	평년 (1.3~7.1mm)과 비슷하거나 적음	평년 (3.1~8.6mm)보다 적음	평년 (1.5~11.0mm)과 비슷하거나 적음	평년 (3.1~11.9mm)과 비슷
영동	평균기온	평년 (12.2~13.6℃)과 비슷	평년 (10.6~12.2℃)과 비슷	평년 (9.5~11.1℃)과 비슷하거나 높음	평년 (7.9~9.5℃)과 비슷
	강수량	평년 (2.7~8.8mm)과 비슷하거나 적음	평년 (3.6~10.3mm)보다 적음	평년 (3.5~11.1mm)과 비슷하거나 적음	평년 (6.1~12.1mm)과 비슷

※ 날씨 예보는 전화 131번(<http://gangwon.kma.go.kr>)