

땅두름 병해충 진단 및 방제방법

배경 및 필요성

- 땅두름에 발생하는 병해충 정보제공 및 조기진단으로 안정생산에 기여

정보 내용

- 땅두름 병해충 종류, 특징과 방제방법을 간단히 설명함

[땅두름 병해충 특징과 방제방법]

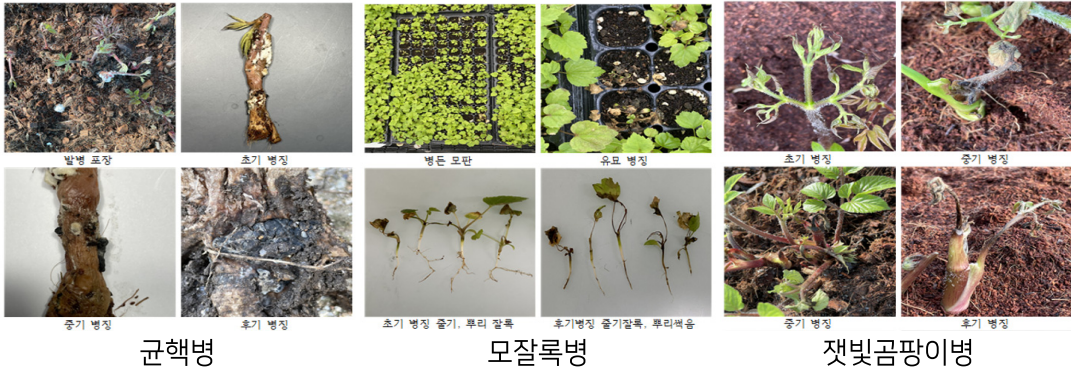
구분	병해충명	지역	발생 시기	피해 부위	특징/ 방제방법
축성 재배	균핵병	춘천, 양구, 평창	1~3월	잎, 줄기, 뿌리	시들음, 신초가 물러짐, 뿌리썩음, 쥐똥같은 검고 불규칙한 모양의 균핵을 형성함, 뿌리 소독후 재배를 시작해야 함/ 석회유황합제 등 유기농자재를 살포하여 방제
	젓빛 곰팡이병			잎이 갈변하고 물러 썩음, 젓빛의 솜털같은 모양의 포자를 형성함, 저온다습 조건에서 경우에 많이 발생함/ 석회유황합제 등 유기농자재를 살포하여 방제	
	줄기 썩음병			잎, 줄기	토양과 접하는 부위의 줄기나 뿌리가 썩고 시들어 죽음, 토양서식균으로 균사나 균핵으로 전염됨/ 발병초기에 병든 포기는 일찍 제거함, 석회유황합제 등 유기농자재를 살포하여 방제
시설 육묘 재배	목화 진딧물	평창	3월	잎	몸색은 진녹색, 검은색, 황색으로 변이가 큼, 밀랍가루를 덮어쓰고 있음, 잎 뒷면에 무리지어 서식, 즙액을 흡즙함/ 발생초기에 난황유, 고삼, 제충국 등 유기농자재를 발생초기 경엽에 살포하여 방제
	모잘록병	평창	5월	줄기, 뿌리	유묘기부터 생육초기까지 발생, 상토와 접하는 줄기가 잘록하게 썩거나 물에 데친 모양으로 썩음 / 건전상토 사용, 토양소독, 종자 소독 후 파종, 육묘 필요
노지	미국 선녀벌레	춘천	6~10월	잎, 줄기	유충은 흰 밀랍을 뒤덮고 있음 흡즙하여 말라죽음, 광범위한 식물을 가해함/ 발생 초기에 난황유, 고삼, 제충국 등 유기농자재를 발생초기에 경엽에 살포
시설 재배	점박이 응애	춘천, 평창, 태백		잎	연 10회 이상 발생 잡식성 해충, 잎을 탈색시키고 말라죽게함, 몸통 좌우에 뚜렷한 검은 점이 있음/ 난황유, 고삼, 제충국 등 유기농자재를 발생초기에 경엽에 살포하여 방제

파급효과

- 땅두름 병해충 조기진단·방제로 수량 및 소득성 증대(10% 이상)

세부 연구결과

○ 현장에서 진단할 수 있는 땅두릅 병해충 병징과 피해증상



산채연구소 담당자: 문윤기, 김세원, 서현택, 이효영, 박기진
 (033)339-8803, myg3866@korea.kr