

산마늘 병해충 진단 및 방제방법

▶ 배경 및 필요성

- 산마늘에 발생하는 병해충 정보제공 및 조기진단으로 안정생산에 기여

▶ 정보 내용

- 산마늘 병해충 종류, 특징과 방제방법을 간단히 설명함
- 산마늘 병해충 병징과 피해증상을 보여줌

<산마늘 병해충 특징과 방제방법>

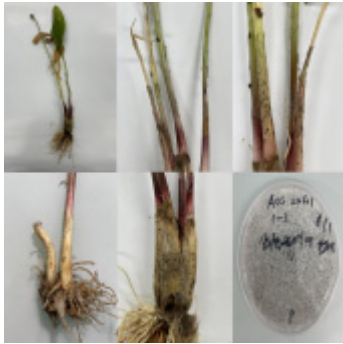
병해충명	지역	발생 시기	피해 부위	특징/ 방제방법
균핵병	평창, 홍천	3~5월	줄기, 뿌리	잎 노랗게 시들음/ 땅가 줄기 작은 균핵 형성, 감자배지에서 검정색의 불규칙한 모양의 크기 0.5~3.0mm로 작은 크기의 균핵을 형성 / 등록약제를 발병초기에 토양관주 처리
잎마름병	춘천, 평창, 태백	6~9월	잎	잎 끝에서부터 하얗게 마름/ 밑식의 다습한 환경에서 전염이 쉬움, 심하면 잎이 하얗게 말라 죽음 / 등록약제를 발병초기에 경엽에 살포
흰비단병	평창, 태백	6~8월	줄기, 뿌리	잎 노랗게 시들음, 땅가 부위 비단같이 하얀 균사 생기고 연한 갈색의 작은 균핵을 만듦, 심하면 잎과 뿌리 모두 죽음, 뿌리소독 후 정식 필수 / 등록약제를 발병초기에 토양관주 처리
검정 풍뎅이	평창	7~8월	뿌리	지상부 잎 노랗게 시들음/ 유충 굼벵이 뿌리 가해, 콩 등 다른 작물도 가해함 / 등록된 토양살충제를 토양과 혼화 처리

▶ 파급효과

- 산마늘 병해충 조기 진단·방제로 수량 및 소득성 증대(10% 이상)

세부 연구결과

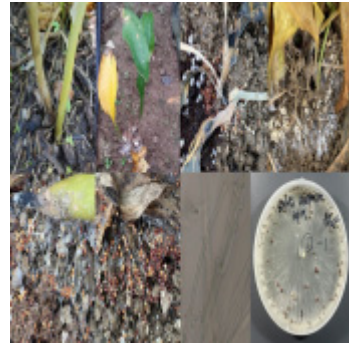
○ 산마늘 병해충 병징과 피해증상



균핵병



잎마름병



흰비단병



검정풍덩이



작은뿌리파리



총채벌레류



클로버응애



파잎벌레

산채연구소

담당자: 문윤기, 김세원, 서현택, 이효영, 박기진
(033)339-8803, myg3866@korea.kr