

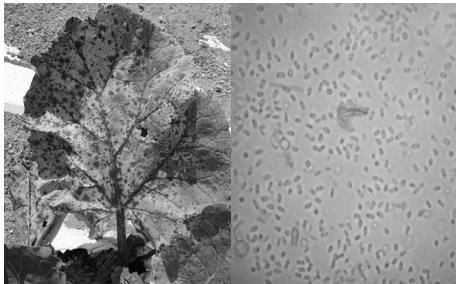
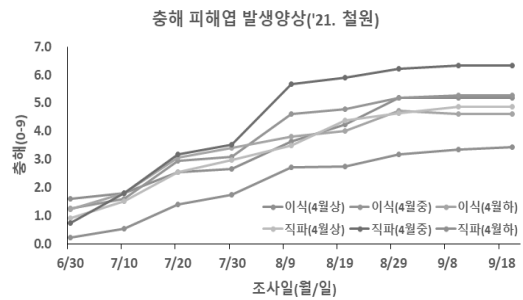
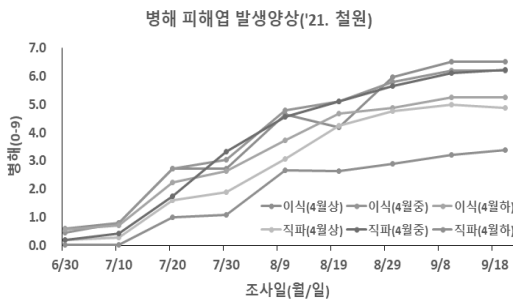
종대황의 주요 병해충 발생 정보

▶ 배경 및 필요성

- 수입의존도가 높은 소면적 약용작물의 재배확대를 위한 안정적인 재배 기술 개발 필요
 - 종대황의 안정적 재배를 위한 병해충 발생정보 제공 필요

▶ 정보 내용

- 종대황 재배시 주요 병충해
 - 병해: 점무늬병(5월 상순에 발생 시작하며 7월 하순경부터 피해가 큼)
 - 충해: 도둑나방(7월 상순에 발생 시작하며 7월 하순경부터 피해가 큼)



점무늬병(*Phoma* sp.)



도둑나방(*Mamestra brassicae*)

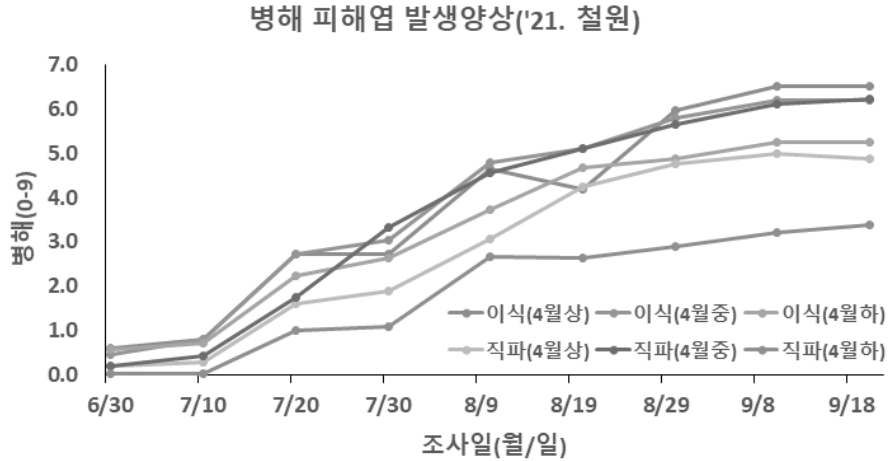
- 기타 충해: 진딧물, 말매미충, 잎벌레, 미국선녀벌레 등 6종

▶ 파급효과

- 종대황 안정재배 생산을 위한 재배기간 중 병해충 발생정보 참고활용

세부 연구결과

- 종대항 식재방법 및 시기별 점무늬병 피해엽 발생 양상



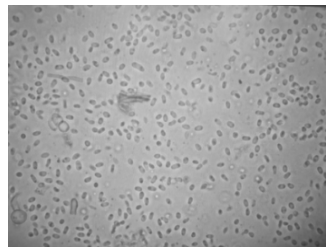
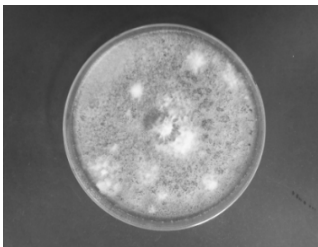
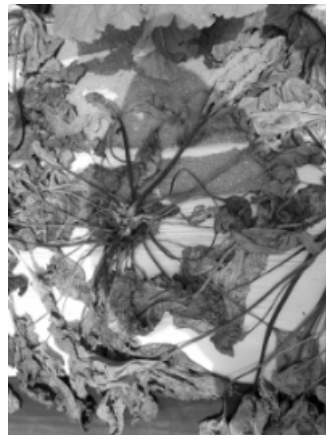
↓ 발생정도: 0(미발생), 1(아주적다), 3(적다), 5(보통), 7(많다), 9(아주많다)



5/26

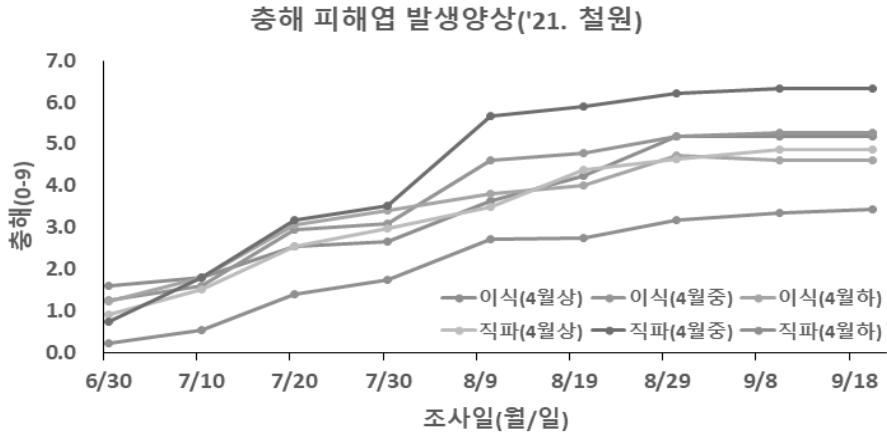


8/19



<점무늬병 원인균 *Phoma* sp.>

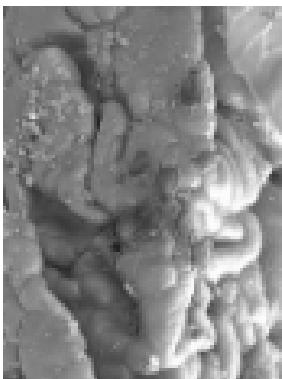
○ 종대황 식재방법 및 시기별 도둑나방 피해엽 발생 양상



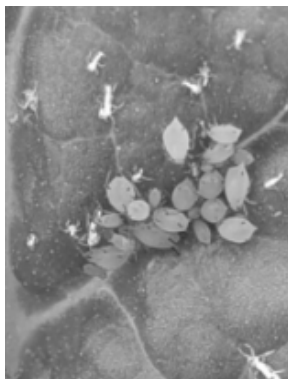
○ 종대황 식재방법 및 시기별 주요 해충 발생 양상

| 해충종류 | 학명 | 발생시기(월/일) |
|---------|-------------------------------|-----------------|
| 콩진딧물 | <i>Aphis glycines</i> | 5/26, 6/21 |
| 끝검은매미충 | <i>Bothrogonia ferruginea</i> | 6/9 |
| 좀남색잎벌레 | <i>Gastrophysa atrocyanea</i> | 6/9, 6/14, 7/14 |
| 도둑나방 | <i>Mamestra brassicae</i> | 7/5, 7/14 |
| 배추흰나비유충 | <i>Pieris brassicae</i> | 6/21, 7/5 |
| 알락수염노린재 | <i>Dolycoris baccarum</i> | 7/8, 7/14 |
| 미국선녀벌레 | <i>Metcalfa pruinosa</i> | 7/30 |

○ 종대황 전 생육기간 중 발생해충 종류



콩진딧물(5~6월)



끝검은말매미충(6월)



좀남색잎벌레(6·7월)



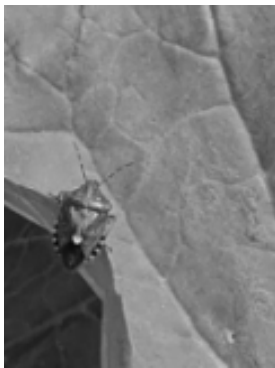
배추흰나비 유충(6~7월)



도둑나방 유충(7월~8월)



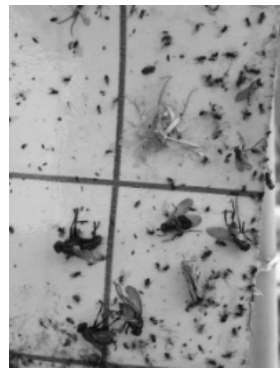
피해엽



알락수염노린재(7월)



미국선녀벌레(8월)



유인트랩

인삼약초연구소 담당자: 모영문, 이기욱, 이재형, 윤병성
(033)450 - 8921, moym@korea.kr