

## 「평화와 번영 강원시대」

## 농작물 병해충 발생정보

강원도농업기술원에서는 농작물 병해충 발생정보를 다음과 같이 발표하오니 농업인께서는 병해충 방제에 노력하여 주시고, 관계기관에서도 널리 홍보될 수 있도록 협조하여 주시기 바랍니다.

- 이 정보는 <http://www.ares.gangwon.kr>에서 보실 수 있습니다. -

## 중점 방제 대상 병해충

## 식량작물 병해충

- ▶ 잎집무늬마름병 : 병든포기율이 20% 이상인 논은 벼 포기 아래쪽까지 약액이 충분히 묻도록 살포
- ▶ 콩 노린재류 : 9월 상순경 약·성충이 발생되므로 2차 방제 실시

## 채소류 병해충

- ▶ 진딧물·총채벌레 : 바이러스병을 전염시키므로 새순 및 꽃 등을 정밀 예찰하여 예방위주로 방제 실시
- ▶ 나방류 : 유충이 3령 이상 되면 방제효과가 떨어지므로 발생초기에 방제

## 과수 병해충

- ▶ 나방류·노린재류 : 동시방제가 가능한 등록약제를 2~3회 골고루 살포
- ▶ 돌발해충 : 전년대비 성충 5.8배 발생 증가, 도내 전체적으로 확산 추세  
⇒ 정밀예찰을 통하여 산란 전 반드시 적용약제로 방제

“올바른 농약사용으로 안전한 농산물을 생산합시다”

# 주요 병해충 방제요령

## 식량작물 병해충

### ❖ 잎집무늬마름병 · 깨씨무늬병

\* 잎집무늬마름병은 최근 온·습도가 높아 병 발생에 유리한 환경이 지속되고 있어 병 발생이 많이 늘어날 것으로 예상됨

⇒ 병든포기율이 20% 이상인 논은 벼포기 아래쪽까지 등록약제를 사용하여 약액이 충분히 묻도록 살포

\* 깨씨무늬병은 양분보유력이 낮고 규산 함량이 낮은 사질토양에서 많이 발생

⇒ 잎에 발생이 많으면 등록약제로 사전방제 및 수확 후 벧짚을 논에 환원



【 깨씨무늬병 】

### ❖ 콩 노린재류

\* 톱다리개미허리노린재, 가로줄노린재, 알락수염노린재, 풀색노린재, 썩덩나무노린재, 갈색날개노린재는 콩을 가해하는 주요 노린재류로 7월 중·하순부터 8월 상순에 걸쳐 콩 포장으로 날아와 증식하여 9월 상순경 성충과 약충이 발생되므로 콩의 생육단계를 보아 2차 방제 실시



【 톱다리개미허리노린재 】

## 채소류 병해충

### ❖ 고추 탄저병

\* 탄저병은 빗물에 의해 병원균이 열매에 부착되어 발병하게 되는데, 최근 잦은 강우로 상습 발생포장에서 확산이 우려됨

⇒ 병든 열매를 그냥 두거나 이랑사이에 버리면 방제효과는 50%이상 감소하므로 고추밭을 유심히 관찰하여 병에 걸린 고추가 발견되면 즉시 제거하여 매립·소각



【 고추 탄저병 】

❖ 파밤나방, 담배나방, 진딧물, 총채벌레, 담배가루이 등

\* 파밤나방, 담배나방 등 나방류가 홍천, 횡성, 인제 등 지대가 높은 지역을 중심으로 많이 발생되고 있음

⇒ 나방류 해충은 새 잎을 중심으로 자세히 살펴보고 진딧물과 가루이는 새순이나 잎 뒷면을 살펴보아 발생초기에 방제 하되 계속 발생될 때에는 성분이 다른 적용약제로 2~3회 방제



【 파밤나방 유충 】

\* 총채벌레와 담배가루이는 직접적인 피해뿐만 아니라 토마토반점위조 바이러스병, 토마토황화잎말림바이러스병 등을 매개하기 때문에 끈끈이 트랩을 설치하여 발생여부 확인 후 초기에 적용약제를 즉시 살포

⇒ 발생농가 주변지역은 필히 기주식물(잡초) 제거 및 이병식물체 이동 차단

❖ 고랭지 무 · 배추 무름병

\* 무름병은 세균에 의한 병으로 온도가 높고 비가 자주 올 때 많이 발생하며 땅과 맞닿은 부분의 잎자루와 줄기부터 발병 해서 결국 속까지 무르고 부패하게 됨

\* 8월 중순부터 잦은 강우로 인하여 강릉, 태백, 정선 등 고랭지배추 재배지에서 무름병 발생이 증가하고 있음

⇒ 병원세균은 건조에 약하므로 배수와 통풍이 잘 되도록 관리하고 약제방제 시 등록약제를 7~10일 간격으로 땅 닿는 부분까지 약제가 잘 묻도록 살포



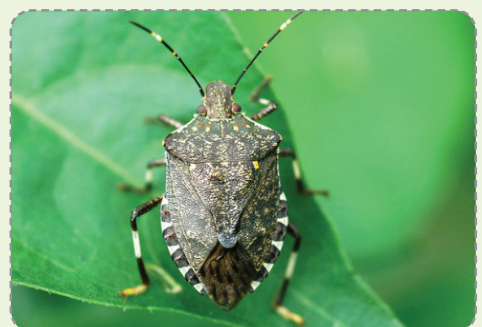
【 배추 무름병 】

과수 병해충

❖ 과수 나방류, 노린재류

\* 갈색날개노린재, 썩덩나무노린재는 성충으로 월동하다가 4~5월부터 활동을 시작해 7~8월에 과실을 집중적으로 가해

⇒ 노린재류의 효과적인 방제를 위해서 심식 나방류와 동시에 방제가 가능한 등록 약제를 2~3회 골고루 살포



【 썩덩나무노린재 】

\* 복숭아순나방, 복숭아심식나방은 평년에 비해 피해정도는 낮은 수준이나 지역에 따라 발생량이 많은 곳도 있음. 심식나방류는 7월 하순부터 지속적으로 발생하므로 예찰 및 적기방제 필요

⇒ 7월 하순~8월에 발생한 복숭아순나방 성충이 산란한 알이 부화하면 과실에 직접적인 피해를 주기 때문에 수확기를 고려하여 방제 철저



【복숭아순나방 유충】

### ❖ 과수 돌발해충

\* 과수 돌발해충은 8월 성충 조사에서 발생면적이 전년대비 5.8배 증가 하였으며 특히, 미국선녀벌레는 13개 시군에서 발생되었고 발생면적은 전년대비 6.8배 정도 증가하였음

⇒ 발생이 확인된 지역 중심(산림지역 포함)으로 방제구역을 설정하고 산란 전(9월)에 지역별로 공동방제 추진

\* 다양한 과수에 발생하여 즙액을 빨아먹고 왁스물질과 감로를 배출하여 과실 상품성이 저하되는 피해를 줌



【미국선녀벌레 성충】

새롭게 강화되는 농약잔류허용기준(PLS제도 시행)에 대비 합시다!

“작목별 등록된 농약만 적정량을 적정시기에 살포”

## 9 월 기상전망

(강원지방기상청)



기온은 대체로 평년과 비슷하거나 높겠고 기온변화가 크겠으며, 강수량은 평년과 비슷하거나 많겠으며 국지적으로 강한 비가 내릴 때가 있겠음

지역	주	1주 (09.17.~09.23.)	2주 (09.24.~09.30.)	3주 (10.01.~10.07.)	4주 (10.08.~10.14.)
영서	평균기온	평년(17.4~18.6℃)과 비슷하거나 낮음	평년(15.7~17.1℃)과 비슷하거나 높음	평년(14.1~15.3℃)과 비슷하거나 높음	평년(13.0~14.4℃)과 비슷하거나 높음
	강수량	평년(3.0~31.8mm)과 비슷하거나 많음	평년(1.0~16.6mm)과 비슷	평년(1.2~8.8mm)과 비슷하거나 많음	평년(0.1~9.1mm)과 비슷하거나 많음
영동	평균기온	평년(18.9~19.9℃)과 비슷하거나 낮음	평년(17.9~18.7℃)과 비슷하거나 높음	평년(16.9~17.9℃)과 비슷하거나 높음	평년(15.9~17.1℃)과 비슷하거나 높음
	강수량	평년(9.0~50.6mm)과 비슷하거나 많음	평년(2.7~24.3mm)과 비슷	평년(1.2~12.2mm)과 비슷하거나 많음	평년(2.4~36.2mm)과 비슷하거나 많음

※ 날씨 예보는 전화 131번 (<http://gangwon.kma.go.kr>)