

「국내 농업소득 제1의 강원도 만들기」

농작물 병해충 발생정보

강원도농업기술원에서는 농작물 병해충 발생정보를 다음과 같이 발표하오니 농업인께서는 병해충 방제에 노력하여 주시고, 관계기관에서도 널리 홍보될 수 있도록 협조하여 주시기 바랍니다.

- 이 정보는 <http://www.ares.gangwon.kr>에서 보실 수 있습니다. -

중점 방제대상 병해충

노지채소 병해충

- ▶ 모자이크바이러스병 매개충인 진딧물은 발견 즉시 적용약제 살포
- ▶ 파밤나방, 담배거세미나방 등은 적용약제로 초기에 중점방제
- ▶ 노균병은 배수로 정비를 철저히 하고 병든 포기는 즉시 제거
- ▶ 잎마름병, 흑색썩음균핵병 등 종구전염 병원균은 필히 소독 후 파종
- ▶ 고자리파리, 선충 등 토양해충은 파종 전에 토양살충제 살포

시설채소 병해충

- ▶ 탄저병, 역병, 잿빛곰팡이병 등은 온·습도의 영향을 받으므로 야간 보온관리와 주간 환기관리를 철저히 하고 발생 시 초기방제가 중요
- ▶ 방제 시 같은 약제를 2회 이상 사용하지 말고 다른 약제로 번갈아 사용

과수 돌발해충

- ▶ 전년도 발생지역, 월동 난 및 성충발생이 확인된 지역 중심으로 공동방제

“올바른 **농약사용**으로 안전한 농산물을 생산합시다!”

주요 병해충 방제요령

노지채소 병해충

❖ 김장 무·배추 바이러스병, 노균병, 나방류

* 진딧물에 의해 매개되는 순무모자이크 바이러스병(TuMV)이 고랭지 배추에서 많이 발생 하였는데, 최근 평년보다 온도가 다소 높고 건조한 날씨가 지속되었으며 강수량이 적어 매개충 방제를 소홀히 할 경우 가을배추에도 발생 가능성이 높음



【 바이러스 피해포장 】

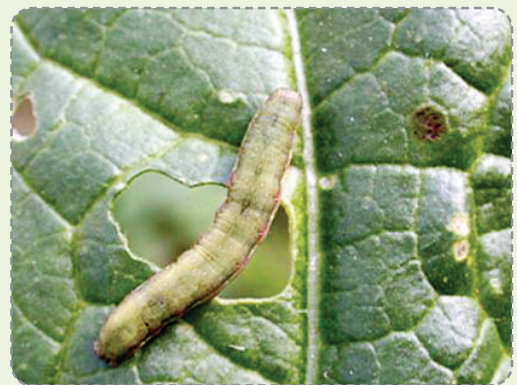
⇒ 진딧물을 발견하면 즉시 적용약제를 살포하고, 바이러스병 발병 시 병든 식물 즉시 제거

* 무·배추노균병은 기온이 낮아지면서 비가 자주 내릴 때 발생이 많은 병으로 물 빠짐이 나쁘거나 배게 심어 통풍이 불량한 포장과 생육 후기에 비료기가 떨어지는 포장을 중심으로 발생이 우려되니 배수로 정비를 잘 하고 병든 포기는 바로 뽑아낸 후 적용 약제로 농약안전사용기준에 따라 방제



【 노균병 피해 】

* 파밤나방, 담배거세미나방, 배추좀나방 등이 발생되고 있는 김장채소와 밭작물 포장은 새잎을 중심으로 정밀 예찰하여 발생초기에 방제



【 파밤나방 】

⇒ 나방류의 애벌레는 자라면 약제 저항성이 커져서 방제효과가 많이 떨어지므로 초기에 방제해야 하고 계통이 다른 약제로 번갈아 살포

❖ 마늘 흑색썩음균핵병, 고자리파리, 선충 등

* 마늘에 발생하는 잎마름병, 흑색썩음균핵병, 선충, 응애 등은 종구를 통해 감염되므로 반드시 씨마늘을 소독한 후 파종

⇒ 파종 전 씨마늘을 망사자루에 넣어 베노밀·티람수화제 500배액 + 피라클로포스수화제 1,000배액을 혼합한 약액에 30~60분간 담근 후 그늘에 말려서 파종

⇒ 흑색썩음균핵병은 병에 걸리지 않은 건전종구를 사용하고 플루퀸코나졸수화제 500배액에 30분 침지 후 그늘에서 말린 후 파종

* 고자리파리, 선충 등 토양해충이 매년 발생하는 포장에서는 파종 전에 필히 토양살충제 살포 후 파종



【 흑색썩음균핵병 】

시설채소 병해충

❖ 딸기 탄저병, 점박이응애, 진딧물 등

* 탄저병은 고온·다습한 조건에서 발생하는데 주로 관부, 잎자루, 포복경에서 발생하며 적갈색 내지 암갈색으로 변하여 썩고 감염부위에는 담황색의 포자덩어리가 형성됨

⇒ 건전한 묘를 정식하고 병든 포기는 제거해야 하며 시설 내부가 습하지 않도록 물빠짐 관리 철저

* 점박이응애와 진딧물은 정식 시 묘에 묻어 시설내로 들어와 전 생육기간에 걸쳐 여러 차례 발생하여 피해를 주는 해충으로 정식 전 묘상에서 철저히 방제해야 하며, 응애류는 대부분 잎 뒷면에 기생하므로 약제를 잎 뒷면까지 충분히 살포



【 탄저병 】



【 점박이응애 】

❖ 역병, 잿빛곰팡이

* 역병과 잿빛곰팡이병 등은 야간온도가 낮고 과습할 때 발생이 많은 병으로 관리가 부실한 시설재배에서 발생이 우려됨

⇒ 야간 보온관리와 한낮의 환기관리를 잘하여 예방하고 병이 발생되면 빠르게 전염되므로 발생 초기에 적용약제로 살포하되 같은 약제를 2회 이상 살포하지 말고 다른 약제로 번갈아 사용



【 잿빛곰팡이병 】

돌발해충

❖ 과수 돌발해충

* 돌발해충은 다양한 과수에 발생하여 즙액을 빨아먹고 왁스물질과 감로를 배출하여 과실의 상품성을 떨어뜨림

⇒ 도내 발생면적이 점차 증가추세에 있으므로 전년 발생지역, 월동 난 및 성충 발생이 확인된 지역을 중심으로 산란 전 지역별 공동방제를 추진하고 수확이 끝난 과원에서 내년도 밀도 저감을 위하여 필히 방제

10월 기상전망

(강원지방기상청)



< 기온은 평년과 비슷하겠고 강수량은 대체로 평년보다 적겠음 >

지역	주	1주 (10.16.~10.22.)	2주 (10.23.~10.29.)	3주 (10.30.~11.05.)	4주 (11.06.~11.12.)
영서	평균기온	평년(11.3℃)과 비슷함	평년(9.4℃)과 비슷하거나 낮음	평년(8.0℃)과 비슷함	평년(7.0℃)과 비슷함
	강수량	평년(8.3mm)과 비슷함	평년(7.6mm)보다 적음	평년(10.6mm)보다 적음	평년(12.6mm)과 비슷하거나 적음
영동	평균기온	평년(14.6℃)과 비슷함	평년(13.2℃)과 비슷하거나 낮음	평년(12.2℃)과 비슷함	평년(10.8℃)과 비슷함
	강수량	평년(24.9mm)과 비슷하거나 많음	평년(16.1mm)보다 적음	평년(21.3mm)보다 적음	평년(21.4mm)과 비슷하거나 적음

※ 날씨 예보는 전화 131번 (<http://gangwon.kma.go.kr>)