

2017

제 2 회

「국내 농업소득 제1의 강원도 만들기」

# 농작물 병해충 발생정보

강원도농업기술원에서는 농작물 병해충 발생정보를 다음과 같이 발표하오니 농업인께서는 병해충 방제에 노력하여 주시고, 관계기관에서도 널리 홍보될 수 있도록 협조하여 주시기 바랍니다.

- 이 정보는 <http://www.ares.gangwon.kr>에서 보실 수 있습니다. -

중점  
방제대상  
병해충

## 벼 농 사

- ▶ 종자소독을 철저히 하여 키다리병 · 도열병 · 깨씨무늬병 등 피해 최소화
- ▶ 종자파종량 준수 : 130g / 산파상자 (ha당 약 300상자 소요)

## 과 수

- ▶ 꽃매미 · 갈색날개매미충 등 월동해충은 4~5월에 부화하기 시작하므로 월동난이나 어린벌레를 발생초기부터 꽃피기 전까지 정밀방제
- ▶ 사과 · 배 붉은별무늬병, 검은별무늬병 등은 잎을 잘 살펴 초기방제

## 시 설 채 소

- ▶ 흰가루병은 고온 · 건조한 환경에서 많이 발생, 초기 적용약제 방제
- ▶ 시설 내의 온 · 습도가 알맞게 유지되도록 관리

“논 · 밭두렁 태우기는 **대형산불 발생**의 원인이 됩니다”

# 주요 병해충 방제요령

## 벼 농 사

### ❖ 벼키다리병

- \* 종자소독을 철저히 하면 종자 전염하는 키다리병, 도열병, 세균성 벼알마름병, 깨씨무늬병, 벼이삭선충 등을 예방
- \* 보급종 종자 소독법(종자소독제 처리가 된 종자)
  - 범씨발아기에 종자 20kg당 물 40 l 를 넣고 물 온도 30℃에 48시간 침지소독
- ※ 정부보급종 중 종자소독을 하지 않고 공급한 종자는 농가에서 침종 전에 반드시 소독



【 모판에서의 키다리병 】



【 본답에서의 키다리병 】

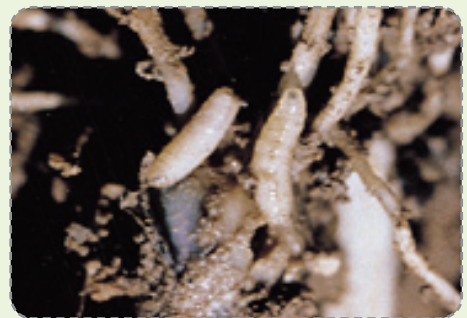
### ❖ 모잘록병, 뜸모

- \* 모잘록병과 뜸모는 모가 연약하고 밤낮의 일교차가 클 때 피해가 크므로 알맞은 양(130g/산파상자)을 파종하고 모 생육기간에도 온도가 높지 않도록 관리

## 원 예 작 물

### ❖ 마늘 · 파 고자리파리

- \* 고자리파리는 애벌레(구더기)가 뿌리를 갉아먹어 아래 잎부터 노랗게 말라죽으며 심하면 포기전체가 말라죽는 피해를 주는 해충으로 4월 중순부터 자세히 살펴보고 피해가 나타나기 시작할 때 적용약제로 방제



【 고자리파리 애벌레 】

## 과 수

### ❖ 꽃매미, 갈색날개매미충 등 돌발해충

- \* 월동 난 부화율을 조사한 결과 75%로 전년대비 7%가 증가하였으며 지난겨울 기온이 높게 경과되어 부화율이 증가할 것으로 예상되므로 철저한 예찰과 방제 필요
- \* 꽃매미는 월동알을 제거해 주는 것이 친환경적이며 발생을 줄이는데 큰 효과가 있으므로 봄철에 약충으로 부화하기 전 과수원 및 인근 야산의 나무 등을 잘 살펴 알 덩어리 제거, 4월말부터는 약충이 깨어나오면 적용약제로 반드시 방제
- \* 갈색날개매미충은 그동안 영서 일부 지역에서만 발생되었으나 금년에 예찰한 결과 춘천에서 처음 발견되었고 영동지역(강릉, 고성)에서도 처음 월동난이 발견되어 강원도 전역에서 피해가 예상되며 철저한 예찰 및 방제 필요
- \* 방제는 5월 상순까지 과수원 및 인근 야산 나무의 난피를 제거하고 약충이 부화한 후에는 등록약제를 살포해야 하며 친환경 자재로는 고삼추출물, 데리스 추출물, 님추출물, 마늘추출물 등이 효과적임



【 꽃매미 약충 】



【 갈색날개매미충 난피 】

### ❖ 사과·배 붉은별무늬병, 검은별무늬병 등

- \* 붉은별무늬병은 병원균이 향나무에서 월동한 후 4~5월에 비가 오면 사과·배나무로 날아가 병을 발생시키므로 꽃피기 전에 방제가 소홀한 과원에서는 적용약제로 방제
- \* 검은별무늬병은 개화기 이후 잦은 강우 시 병 발생이 확산되므로 방제시기를 놓치지 않도록 주의해야 함

## 시 설 채 소

### ❖ 잿빛곰팡이병 · 노균병

- \* 밤낮의 일교차가 크고 통풍이 불량하여 다습한 재배환경과 질소질 비료를 많이 시비한 경우 발생이 많음
- \* 습도가 높아지지 않도록 환기관리를 철저히 하고, 병든 잎은 일찍 제거한 다음 발병초기에 적용약제로 방제



【 오이 노균병 】

### ❖ 흰가루병

- \* 비교적 건조하고 일교차가 클 때 발생이 많으므로 병든 식물은 빨리 제거하고 균형 시비를 하면서 병 발생 초기 적용약제로 방제
- \* 같은 계통의 약제 연용 시 약제저항성균이 쉽게 생겨 방제효과가 떨어지므로 반드시 다른 계통의 약제를 번갈아 살포



【 오이 흰가루병 】

## 4월 기상전망

(강원지방기상청)



< 대체로 맑고 건조한 날이 많겠으며 일시적으로 쌀쌀한 날씨를 보일 때가 있겠음 >

지역	주	1주 (04.10.~04.16.)	2주 (04.17.~04.23.)	3주 (04.24.~04.30.)	4주 (05.01.~05.07.)
영서	평균기온	평년(10.7°C)과 비슷하거나 낮음	평년(12.4°C)과 비슷하거나 높음	평년(13.4°C)과 비슷하거나 높음	평년(15.4°C)과 비슷
	강수량	평년(14.5mm)보다 적음	평년(17.0mm)과 비슷하거나 많음	평년(19.8mm)과 비슷하거나 많음	평년(22.7mm)보다 적음
영동	평균기온	평년(11.4°C)과 비슷하거나 낮음	평년(13.0°C)과 비슷하거나 높음	평년(14.4°C)과 비슷하거나 높음	평년(15.5°C)과 비슷
	강수량	평년(14.8mm)보다 적음	평년(14.5mm)과 비슷하거나 많음	평년(19.9mm)과 비슷하거나 많음	평년(19.2mm)보다 적음

※ 날씨 예보는 전화 131번 (<http://gangwon.kma.go.kr>)