

## 중북부지역 복숭아 품종별 내한성 평가

### □ 배경 및 필요성

- 기후변화에 따른 이상기온으로 복숭아 동해 피해 발생이 빈번
- 기존의 복숭아 품종별 내한성 연구는 기내 온도처리 시험 및 농가 설문조사 등 간접적인 방식으로 수행되어 정확한 비교가 어려움
- 재배한계지 현장 실증 평가를 통한 종합적인 내한성 평가 정보 제공 필요

### □ 정보 내용

- 현장실증포 조성 : 재식거리 5×4m, Y자 수형(춘천 신북, 양구 해안)
- 품종별 동해율 비교 결과 수미, 유미, 미홍, 유명 4품종의 경우 동해 피해가 거의 나타나지 않아 식재품종 중 내한성이 가장 우수하였음

### 【복숭아 내한성 비교, 춘천·양구, '17~'18】

분류	품종
I(약) <sup>2</sup>	오도로키, 가남암백도, 그레이트점보아카츠키
II(중)	미황, 미스홍, 선미, 설홍, 지요마루
III(강)	수미, 유미, 미홍, 유명

<sup>2</sup>I 그룹 : 평균 동해율 30%이상, II 그룹 : 5~30%, III 그룹 : 5% 미만

### □ 파급효과

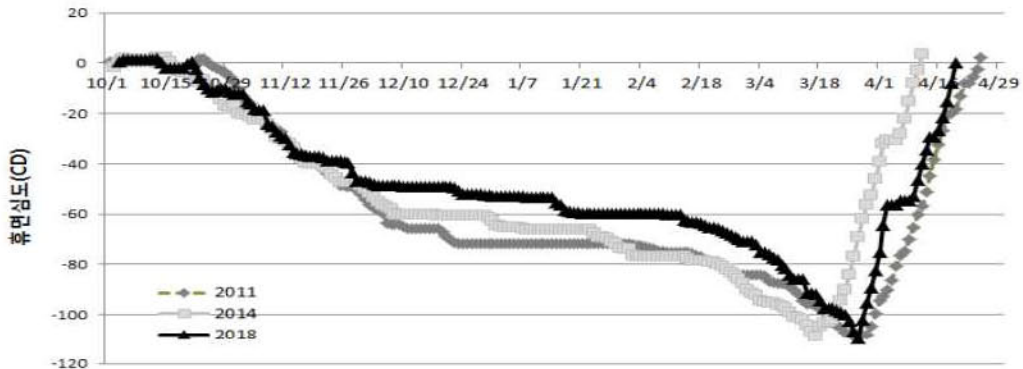
- 복숭아 재배농가의 품종 내한성 관련 정보 제공으로 도입품종의 무분별한 재식을 예방하고, 지역환경에 맞는 우수 품종 갱신 및 신규과원 조성을 통한 동해 피해 경감 및 안정생산 기반 구축

## <세부 연구결과>

### ○ 지역별 기상현황 및 동해 피해율

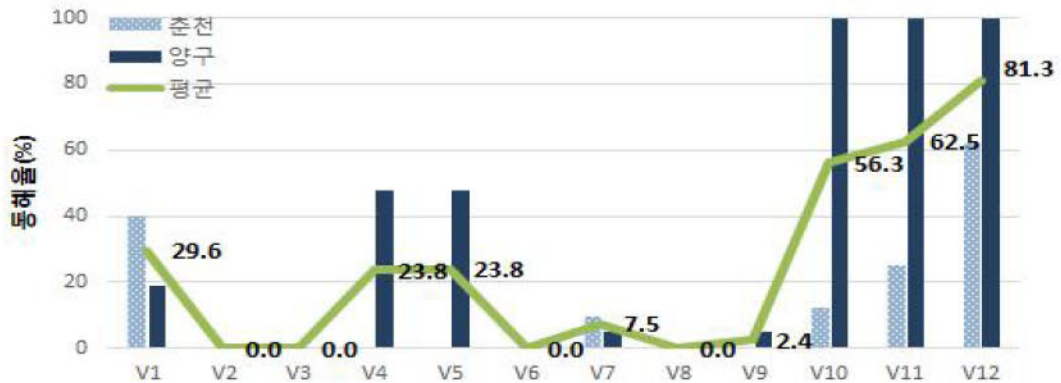
재배지역	2010		2018	
	최저온도(℃)	동해피해율(%)	최저온도(℃)	동해피해율(%)
양구	-25.3	45.5	-24.1	35.3
춘천	-21.3	25.3	-20.6	12.5

### ○ 양구 해안지역 휴면심도 비교(장호원황도 -108, 기준온도 5.4)



※ 휴면시계모형(Carla Cesaraccio et al. 2004)

### ○ 지역 및 품종별 복숭아 동해율 비교('17~'18)



※ V1 : 미황, V2 : 미홍, V3 : 유미, V4 : 미스홍, V5 : 선미, V6 : 유명, V7 : 설홍, V8 : 수미, V9 : 지요마루, V10 : 가남압백도, V11 : 아카즈키, V12 : 오도로키

○ 지역 및 품종별 생육특성

재배 지역	품종	수고 (cm)	주간부직경 (mm)	신초장 (cm)	동해율 (%)	
양구 해안	미황	235.8±18.17	32.7±3.97	54.2	19.1	
	미홍	198.3±70.61	27.0±5.44	60.4	0.0	
	유미	221.2±32.69	26.1±6.69	65.7	0.0	
	미스홍	190.0±31.09	31.9±5.04	57.0	47.5	
	선미	234.9±50.83	35.0±6.19	89.4	47.6	
	유명	178.8±38.45	26.0±7.81	61.4	0.0	
	설홍	235.2±54.12	38.7±6.95	72.2	5.0	
	수미	239.8±37.73	32.0±6.90	70.3	0.0	
	지요마루	224.2±21.47	30.0±4.07	65.1	4.8	
	가납암백도	고사			100.0	
	그레이트점보 아카즈키	고사			100.0	
	오도로키	고사			100.0	
	춘천 신북	미황	213.7±25.53	29.5±2.31	59.9	40.0
		미홍	216.0±20.46	27.2±4.05	80.7	0.0
유미		208.0±33.02	29.0±5.64	76.5	0.0	
미스홍		212.8±12.54	28.4±2.20	83.0	0.0	
선미		202.5±42.52	28.0±9.90	59.7	0.0	
유명		211.2±24.97	29.2±3.78	75.0	0.0	
설홍		275.6±23.05	38.1±4.62	93.7	10.0	
수미		229.7±49.16	35.5±10.08	84.2	0.0	
지요마루		247.8±26.57	32.2±2.33	68.5	0.0	
가납암백도		193.0±32.54	29.8±5.42	50.1	12.5	
그레이트점보 아카즈키		206.3±13.59	27.9±4.22	68.0	25.0	
오도로키		179.3±42.22	22.4±8.14	56.1	62.5	

※ 조사시기 : '18. 7.3~4

원예연구과

담당자 : 정했님, 박영식, 이제창, 박천규, 엄남용, 임상현  
(033)248 - 6079, jhn5362@korea.kr