

산채류 유묘기 주요 병해충 발생과 진단

□ 배경 및 필요성

- 산채류 유묘기에 발생하는 병해충 종류를 파악하고 초기 진단과 적절한 방제와 관리로 안정적 유묘생산이 필요

□ 정보 내용

- 산채 유묘기 주요 병해충 발생시기

작물 병해충		시기											
		3월	4월	5월	6월	7월	8월	9월	10월	11월	12월		
고려엉겅퀴 (곤드레)	점무늬병	○○	○○										
눈개승마	무름증상					○○	○○						
고들빼기	잘록병									●●			
왕고들빼기	작은뿌리파리, 잘록증상										○○	○○	
두릅	응애류							●●	●●				

* 발생정도 : 소 ○○, 중 ○○, 다 ●●, 심 ●●●

- 병해충 발생양상 조사결과

작물명	고려엉겅퀴 (곤드레)	눈개승마	고들빼기	두릅	왕고들빼기
발생병해충	점무늬병	무름증상	잘록병	응애류	작은뿌리파리, 잘록증상
파종시기	2월	4월	8월 중순	2월	8월 중순
파종방법	트레이	트레이	노지 직파	트레이	노지 직파
발생시기	3~4월	7~8월	10월	8~9월	11~12월

□ 파급효과

- 산채류 유묘기에 발생하는 문제 병해충 적기관리로 안정생산

<세부 연구결과>

○ 산채 유묘기 주요 병해충 종류



고려엉겅퀴 점무늬병(*Stemphylium* sp.)



눈개승마 무름증상



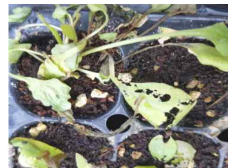
고들빼기 갈록병(*Rhizoctonia* sp.)



두릅 응애류



왕고들빼기 갈록증상



왕고들빼기 작은뿌리파리

○ 산채류 유묘기 발생 병해충 주요증상

작목/병해충	발생시기	주요증상 및 방제방법
고려엉겅퀴 /점무늬병	3~4월	▶ 잎에 원형 내지 타원형의 갈색 반점이 생겨 확대 ▶ 병이 심하면 잎 전체가 말라 죽음
눈개승마/ 무름증상	7~8월	▶ 고온, 다습 환경의 여름육묘시 발생하고 유묘가 물러섬
고들빼기/ 갈록병	8~9월	▶ 노지, 시설 등 직파 육묘할 경우 땅가에 하얀 균사가 보이고, 앞줄기와 뿌리가 썩으며, 심하면 포기전체 고사
두릅나무/ 응애류	8~9월	▶ 트레이 육묘시 응애류(점박이응애, 차응애)가 잎 뒤에 발생 하고 퇴색되며, 심하면 잎이 말라 죽음
왕고들빼기/ 작은뿌리파리	11~12월	▶ 노지 직파육묘시 유충이 잎에 구멍을 내고 뿌리까지 가해 하여 시들어 죽음
왕고들빼기/ 갈록 증상	11~12월	▶ 노지 직파육묘시 유묘가 물러 섬

산채연구소

담당자 : 문운기, 김세원, 최병곤, 서현택, 박기덕, 권순배
(033)339-8803, my3866@korea.kr