



## 오이 세균시들음병 예찰지침서

### 배경 및 필요성

- ‘2013 농작물 병해충 예찰방제 요강’의 오이 세균시들음병한 예찰에 대한 내용 추가 및 예찰정보의 통일성, 정확성, 예찰요원의 편리성 증대를 위해 예찰지침서 보완이 필요함

### 개선 내용

- 오이 세균시들음병 예찰지침서 추가
  - 발생특징, 예찰방법, 조사방법, 발생정도별 기준 등을 추가함
  - 오이 세균시들음병과 오이 덩굴쪄김병 구분방법을 제시함

오이 세균시들음병 특징	오이 덩굴쪄김병 특징
병원균명 : <i>Erwinia tracheiphila</i> - 잎이 푸른 상태로 급격히 시들 - 병든 줄기는 물러 썩고, 나중에 말라죽음 - 병든 줄기를 잘라 물에 담가보면 우윳빛 세균액이 흘러나옴 - 오이잎벌레 등 곤충에 의해 전염됨	병원균명 : <i>Fusarium oxysporum</i> - 우윳빛 세균 분출을 볼 수 없음 - 식물체 도관부를 침해하여 갈변됨 - 유묘기에는 주로 잘록증상을 나타냄 - 후막포자, 분생포자가 토양, 농기구로 전염됨

### 파급효과

- 오이 세균시들음병의 예찰 효율 증진 및 표준화된 조사체계 구축
- 예찰정보의 통일성과 정확성 향상

### 건의부서

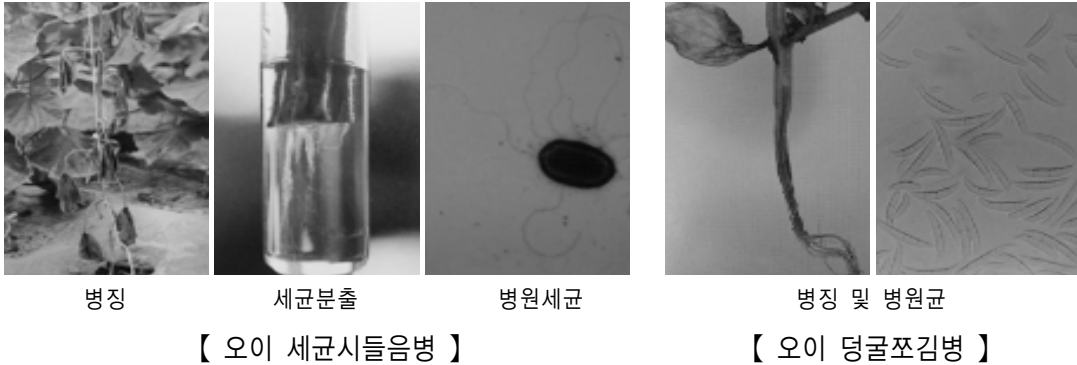
- 농촌진흥청 농촌지원국 재해대응과

## 〈세부 연구결과〉

□ 오이 세균시들음병 예찰지침서

### 1. 발생 특징

○ 병원체



병징

세균분출

병원세균

병징 및 병원균

【 오이 세균시들음병 】

【 오이 덩굴쪄짐병 】

### 2. 예찰방법

- 조사횟수 및 일자 : 월 2회(1, 16일, 필요시 5~10일 간격)
  - 반축성재배 작형 : 정식 한 달 후부터 15일 간격
  - 억제재배 작형 : 정식 후부터 15일 간격
- 조사방법
  - 시설재배포장에서 임의의 2개 지점을 선정하여 지점당 25포기씩 총 50포기를 선정한 후 잎, 줄기, 과실을 조사하여 병든포기율을 구한다

$$\text{※ 병든포기율(\%)} = \frac{\text{병든 포기수}}{\text{조사 포기수}} \times 100$$

○ 발생 정도별 기준

구 분	소	중	다	심
병든포기율(\%)	1 ~ 5	6 ~ 25	26 ~ 50	51이상

환경농업연구과

담당자 : 문윤기, 권순배, 정태성, 이재홍, 이남길  
(033)248-6104, myg3866@korea.kr