



## 오이 덩굴마름병 예찰지침서

### 배경 및 필요성

- ‘2013 농작물 병해충 예찰방제 요강’의 오이 덩굴마름병 예찰에 대한 내용 추가 및 예찰정보의 통일성, 정확성, 예찰요원의 편리성 증대를 위해 예찰지침서 보완이 필요함

### 개선 내용

- 오이 덩굴마름병 예찰지침서 추가
  - 발생특징, 발생생태, 병징, 예찰요령에 조사 필지수, 필지당 조사 포기수, 조사지점 선정, 방제범위 및 방제방법, 조치계획 및 사후관리
  - 병 발생 정도별 기준

구 분	소	중	다	심
병든포기율(%)	1 ~ 5	6 ~ 25	26 ~ 50	51이상

### 파급효과

- 오이 덩굴마름병의 예찰 효율 증진 및 표준화된 조사체계 구축
- 예찰정보의 통일성과 정확성 향상

### 건의부서

- 농촌진흥청 농촌지원국 재해대응과

## 〈세부 연구결과〉

### □ 오이 덩굴마름병 예찰지침서

#### 1. 발생 특징

##### ○ 병원체



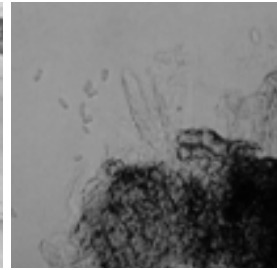
발생포장



잎의 병징



줄기의 병징



자낭세대, 병포자

#### 2. 예찰방법

##### ○ 조사 기간 : 연중

재배작형	정식시기	주요조사시기
반촉성재배	3월 전후	4월~ 7월
억제재배	7월 전후	7월~10월

##### ○ 조사횟수 및 일자 : 월 2회(1, 16일, 필요시 5~10일 간격)

- 반촉성재배 작형 : 정식 한달 후부터 15일 간격
- 억제재배 작형 : 정식 후부터 15일 간격

##### ○ 조사방법

- 시설재배포장에서 임의의 2개 지점을 선정하여 지점당 25포기씩 총 50포기를 선정한 후 잎, 줄기, 과실을 조사하여 병든포기율을 구한다.

$$\text{※ 병든포기율(\%)} = \frac{\text{병든 포기수}}{\text{조사 포기수}} \times 100$$