

선씀바귀 흰가루병의 발생과 진단

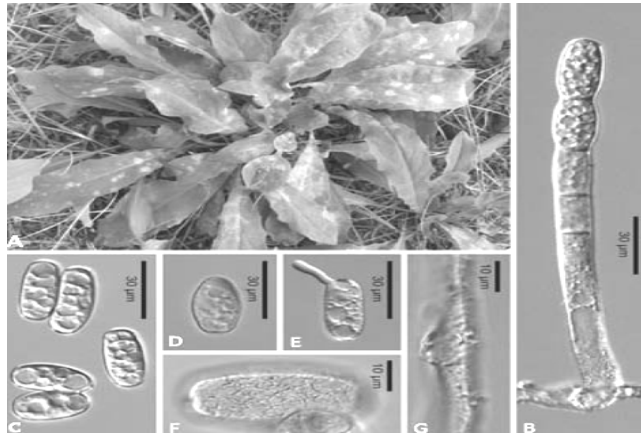
□ 배경 및 필요성

- 선씀바귀 흰가루병은 국내 기주 미기록 병해이므로 진단과 방제정보 필요
- 병징 : 선씀바귀 잎의 앞, 뒷면에 밀가루를 뿌려놓은 듯 흰색가루 모양의 분생포자로 덮이고, 증상이 심하면 잎이 마르고 고사하기도 함
- 발생시기 : 여름 ~ 가을
- 특징 : 식용부위는 어린 싹과 뿌리이며, 상품성 저하 및 수확량 감소

□ 활용 내용

- 선씀바귀 흰가루병의 병원균 특징

구분	특징
분생자경	크기는 길이 100~270 μm , 너비 10~12.5 μm
분생포자	투명하고, 타원형 또는 원통형, 표면은 그물모양이고, 주름이 있음 크기는 길이 26~36 μm , 너비는 13~19 μm (길이/너비 비율은 1.7~2.4)



A: 잎의 병징, B: 분생자경, C: 분생포자, D: 최초의 분생포자
E: 발아된 분생포자, F: 주름진 분생포자의 표면, G: 부착기

□ 파급효과

- 선씀바귀 이상증상의 원인구명으로 농업인 민원 해소 및 올바른 방제정보 제공

〈세부 연구결과〉

○ 선씀바귀 흰가루병의 피해양상

구 분	내 용
발생부위	잎 전체에 밀가루를 뿌려놓은 듯한 흰색 가루(분생포자)가 생겨 덮임 심하면 잎이 말라 죽음
발생시기	여름 ~ 가을
특 징	어린 싹과 뿌리를 식용하는데, 수확량 감소 피해 가능성이 높다.

○ 선씀바귀 흰가루병의 병원균 특징

구 분	균학적 특징
병원균명	<i>Golovinomyces sonchicola</i> U. Braun & R.T.A. Cook
분생자경	크기 100~270×10~12.5μm, 밑세포는 굵어 있음 가장자리가 구불구불한 사슬모양의 미숙한 분생포자를 2~6개 만듬
분생포자	투명, 타원형 또는 원통형, 길이 26~36μm, 너비 13~19μm (길이/너비 비율은 1.7~2.4), 표면은 그물모양, 주름이 있음
발아관	분생포자의 배꼽부분에서 형성
부착기 군사	돌기모양

○ 방제방법

- 병든 식물체의 잔재물을 제거하여 전염원을 없앤다.
- 식물의 포기 사이에 통풍과 투광, 배수 등이 잘 되도록 관리한다.
- 적용약제는 없으나 타 작물에 등록된 약제를 약해에 주의하여 살포한다