

환경농업연구과

담당자 : 최준근, 문윤기, 김충희, 황미란, 김종환
(033)248-6101, cjk5370@korea.kr

주요 산채류에 발생하는 미기록 병해충

1. 현황 및 문제점

- 우리나라에 재배되고 있는 산채는 약 37작목에 재배면적은 '08년 현재 8,236ha로 그 면적이 급증하고 있는 고소득 작목임
- 산채에 발생하는 병해충에 대한 연구가 매우 미흡하여 산채 재배시 병해충 관리에 애로가 많음
- 주요 산채류에 발생하는 미기록 병해충에 대한 정리가 필요함

2. 연구결과 ('09~2010)

<표 1> 주요 산채류의 미기록 병해(6종)

산 채 명	병 징	병 원 균 명	병명(가칭)
곰취	포기 전체 위조	<i>Rhizoctonia solani</i>	시들음병
	잎 무늬, 잎마름	<i>Phyllosticta petasitis</i>	잎마름병
고려엉겅퀴	잎 반점, 뒷면 백반	<i>Puccinia calcitrapae</i> var. <i>centaureae</i>	녹병
누룩치	뿌리 썩음	<i>Fusarium solani</i>	뿌리썩음병
	잎 흰가루	<i>Erysiphe heraclei</i>	흰가루병
수리취	잎 뒷면 녹반	<i>Coleosporium asterum</i>	녹병

<표 2> 산채류 가해 미기록 해충(22종)

산 채 명	해충명	학 명	가해증상
곰취	담배거세미나방	<i>Spodoptera litura</i>	식엽
	큰금무늬밤나방	<i>Diachrysia stenochrysis</i>	식엽
	노랑줄무늬들명나방	<i>Herpetogramma magna</i>	식엽
	오리엔트조명나방	<i>Ostrinia orientalis</i>	식엽
	팔공산밀들이메뚜기	<i>Anapodisma beybienkoi</i>	식엽
	금록색잎벌레	<i>Basilepta fulvipes</i>	식엽
	달팽이	<i>Acusta despecta sieboldiana</i>	식엽
	민달팽이	<i>Incilaria bilineata</i>	식엽

산 채 명	해충명	학 명	가해증상
참취	갈색잎말이나방	<i>Pandemis heparana</i>	식엽
	자두갈색잎말이나방	<i>P. dumetana</i>	식엽
	줄희색애기잎말이나방	<i>Olethreutes transversana</i>	식엽
	금록색잎벌레	<i>Basilepta fulvipes</i>	식엽
두릅나무	점박이응애	<i>Tetranychus urticae</i>	잎 흡즙, 황화
고려엉겅퀴	달팽이	<i>Acusta despecta</i>	식엽
	민달팽이	<i>Incilaria bilineata</i>	식엽
	우영수염진딧물	<i>Uroleucon gobonis</i>	잎 흡즙, 감로
	온실가루이	<i>Trialeurodes vaporariorum</i>	잎 흡즙, 감로
누룩치	차응애	<i>Tetranychus kanzawai</i>	잎 흡즙, 황화
수리취	온실가루이	<i>Trialeurodes vaporariorum</i>	잎 흡즙, 감로
	작은멋쟁이나비	<i>Cyntia cardui</i>	잎 말리
눈개승마	파충채벌레	<i>Thrips tabaci</i>	잎 흡즙, 황화
고추냉이	달팽이	<i>Acusta despecta</i>	식엽

<표 3> 산지와 경작지에서의 산채 병해충 발생 비교

기주	병해충	시기별 피해율(%)					
		7월 하순		9월 상순		10월 상순	
		산지재배	경작지재배	산지재배	경작지재배	산지재배	경작지재배
곰취	점무늬병	0.1	5	5~10	10	5	30
참취	점무늬병	1	1	1	5	3	10
두릅나무	더텅이병	5	15	5~20	15~50	20~25	20~70
두릅나무	뒷면모무늬병	10	5	5~10	10~15	50~70	30
음나무	점무늬병	30	5	80~90	10~15	80~90	60~70
고려엉겅퀴	녹병	0.1	0.01	1	1	30~50	1
수리취	녹병	5	0	25~50	0	30~60	5
눈개승마	잎마름	1	3	20~30	5~10	10~50	50

(그림 1) 미기록 병해 도설



< 곰취 시들음병 >



< 곰취 잎마름병 >



< 고려엉겅퀴 녹병 >



< 수리취 녹병 >



< 누룩치 뿌리썩음병 >



< 누룩치 흰가루병 >

(그림 2) 미기록 해충 도설



< 곰취 담배거세미나방 >



< 곰취 큰금무늬밤나방 >



< 곰취 노랑줄무늬들명나방 >



< 곰취 오리엔트조명나방 >



< 곰취 팔공산밀들이메뚜기 >



< 곰취 금록색앞벌레 >



< 참취 금록색 잎벌레 >



< 참취 갈색잎말이나방 >



< 참취 자두갈색잎말이나방 >



< 참취 줄회색애기잎말이나방 >



< 고려엉겅퀴 우영수염진딧물 >



< 눈개승마 파총채벌레 >



〈 두릅나무 점박이 응애 〉



〈 누룩치 차응애 〉



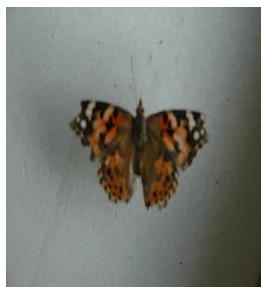
(유충)



(노숙유충)



(번데기)



(성충)

〈 수리취 작은멋쟁이나비 〉



〈 고려엉겅퀴 온실가루이 〉



〈 수리취 온실가루이 〉



< 곰취 달팽이 >



< 곰취 민달팽이 >



< 고려엉겅퀴 달팽이 >



< 고려엉겅퀴 민달팽이 >



< 고추냉이 달팽이 >



3. 기대효과

- 곰취 등 주요 산채류 8종에 대한 미기록 병해충을 제시함으로써 산채농가 및 지도기관에서 병해충의 감별능력 향상으로 병해충 방제의 기초자료로 활용
- 병해충 실태 파악에 따른 방제대책 수립으로 산채류 안정생산

4. 적 요

- 곰취 등 8종의 산채류에서 미기록 병해로 곰취 시들음병 등 6종, 미기록 해충으로 곰취 담배거세미나방 등 22종이 조사되었음
- 곰취 등 주요 산채류에 발생하는 국내 미기록 병해충의 분류 동정에 의해 병해충의 판별이 가능함
- 병해충의 피해는 산지재배에 비해 경작지 재배가 심한 경향이었으나, 두릅나무 뒷면모무늬병, 음나무 점무늬병, 고려엉겅퀴와 수리취 녹병 등은 산지재배에서 발생이 많았음

5. 유사 영농활용기술과의 차이점

- 산채류의 미기록 병해충에 대한 유사 영농활용기술은 없음