

## 다래 접목방법 및 접목시기에 따른 활착율

### 1. 현황 및 문제점

- 최근 토종다래에 대한 인식이 높아져 신규과원을 조성하려는 농가가 급증하고 있으나 신품종다래 묘목의 보급이 어려운 실정으므로 일반다래를 식재 후 접목함으로써 결실연령을 단축할수 있어 조기과원 설치가 용이함
- 다래 묘목 생산시 실생묘에 접목하면 우량품종묘를 대량 생산할 수 있음.

### 2. 연구결과 ('09)

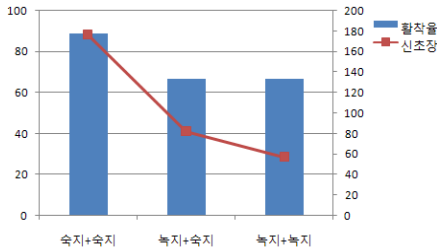


그림 1. 접목방법별 활착율 및 신초장

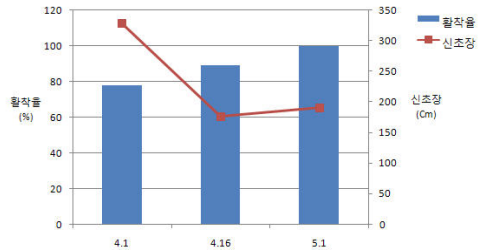


그림 2. 접목시기별 활착율 및 신초장

- \* 숙지+숙지 : 1년생 대목에 전년도 1년생 가지를 삽수로 이용
- \* 녹지+숙지 : 당년 신초를 대목으로 사용하고 전년도 1년생 가지를 삽수로 이용
- \* 녹지+녹지 : 당년 신초를 대목으로 사용하고 당년 신초를 접수로 이용

### 3. 기대효과

- 우량종묘 생산시 접목을 이용하면 저비용으로 대량의 우량묘를 생산 할 수 있고 기존 다래과원을 신품종으로 갱신 용이

○ 경제성 분석

(’09)

품 종	수량 (kg/10a)	가격 (원/kg)	조수익 (천원/10a)	경영비 (천원/10a)	소득 (천원/10a)	지수
청 산	1,498	4,000	5,992	2,110	3,882	563
자생종	700	4,000	2,800	2,110	690	100

\* 다래가격은 시중유통가격임.

\* 경영비는 참다래(키위)적용

#### 4. 적 요

- 우량종묘 생산시 접목을 이용하면 저비용으로 대량의 우량묘를 생산할 수 있음.
- 기존 다래 과원을 신품종 청산다래로 갱신시 뿌리를 굴취하지 않고 4월중순경 깎기점으로 숙지+숙지 접목하면 조기에 품종을 갱신 할 수 있음.
- 자생 다래나무에 4월중순경 신품종 청산다래를 깎기점으로 숙지접목하면 조기에 관상 및 식용으로 가능한 다래를 생산 할 수 있음.

#### 5. 유사 영농활용기술과의 차이점

- 해당없음

## 〈세부연구결과성적〉

표 1. 대목 및 접수종류별 생육

(’09)

처리	접목일 (월.일)	접수발아일 (월.일)	활착율 (%)	신초경 (mm)	신초장 (mm)
숙지+숙지	4.16	4.23~29	88.9	5.9	176.7
녹지+숙지	5.13	5.21~24	66.7	5.2	82.0
녹지+녹지	5.13	5.22~23	66.7	5.2	57.1

\* 숙지+숙지 : 1년생 대목에 전년도 1년생 가지를 삽수로 이용

\* 녹지+숙지 : 당년 신초를 대목으로 사용하고 전년도 1년생 가지를 삽수로 이용

\* 녹지+녹지 : 당년 신초를 대목으로 사용하고 당년 신초를 접수로 이용

표 2. 접목 시기에 따른 생육(숙지+숙지)

(’09)

접목시기 (월.일)	대목굵기 (mm)	접수굵기 (mm)	발아일 (월.일)	활착율 (%)	대목경 (mm)	신초경 (mm)	신초장 (mm)
4.1	7.9	6.7	4.13-15	77.8	12.4	8.1	327.5
4.16	6.8	5.6	4.23-29	88.9	8.9	5.9	176.7
5.1	7.4	7.0	5.6-16	100	11.2	8.6	135.7

표 3. 접수채취 시기별 생육(숙지+숙지)

(’09)

접수채취시기 (월.일)	대목굵기 (mm)	접수굵기 (mm)	발아일 (월.일)	활착율 (%)	대목경 (mm)	신초경 (mm)	신초장 (mm)
1. 7	6.8	5.6	4.21-29	88.9	9.8	5.9	176
1.22	7.0	6.3	4.23-30	100	15.3	10.0	231
2. 6	10.3	7.0	4.26-29	100	14.2	8.2	237
2.21	8.2	6.5	4.26-30	88.9	11.6	7.1	147

※ 접목시기 : 4.16



숙지 + 숙지



녹지 + 숙지



녹지 + 녹지

그림 1. 대목 및 접수종류에 따른 생육