

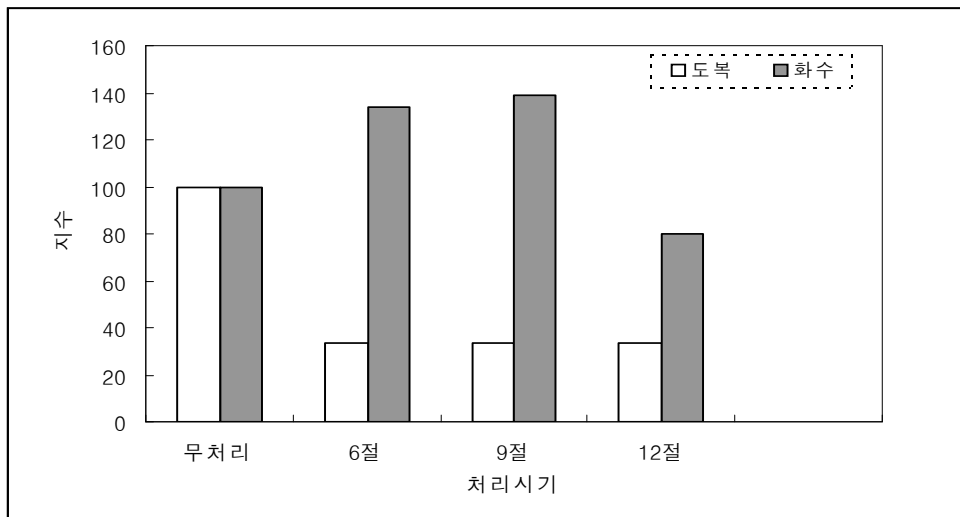
해바라기의 경관향상을 위한 적심방법

1. 현황 및 문제점

- 동해안 지역에서 관광활성화를 목적으로 경관작물 재배가 필요함.
- 경관작물 재배권장을 위해서는 경관보전직불제(170천원/10a)이외에 해당 지자체 추가지원으로 농가소득보전 가능
- 대표적인 경관작물인 해바라기는 비옥한 숙전에서 재배시 도복이 심하여 경관가치가 저하되는 문제점 해결

2. 연구결과

- 해바라기(다화성계통) 적심시기별 생육비교



3. 기대효과

- 동해안지역 유희지 활용 경관조성으로 새로운 농촌미관 및 관광수요 창출

4. 적 요

- 해바라기 도복방지를 목적으로 적심할 경우 다화성계통은 도복방지 효과가 뚜렷하고 즐기고사울도 경미하여 효과적이었으며 적심시기는 9월이 적절한 것으로 판단됨

5. 유사 영농활용기술과의 차이점

- 없음

<세부연구결과성적>

- 시험계통 : 단화성계통(중국), 다화성계통(중국)
- 파 종 기 : 5월 23일
 - 계통별 무처리 생육상황

계통명	출현기 (월.일)	개화기 (월.일)	개화종 (월.일)	개화소 요일수 (일)	개화 기간 (일)	간장 (cm)	간경 (mm)	절수 (절)	도복 (1-9)	화판 직경 (cm)	주당 화수 (개)
단화성	5.30	7.18	8.7	52	25	210	27.5	30	7	21.2	1.0
다화성	5.30	8.11	9.2	76	27	324	33.8	53.4	3	13.6	12.8

- 계통별 적심효과(단화성계통)

처리시기	간장(cm)		줄기고사(%)		도복 (1-9)	비고
	적심전	적심후	8월8일	8월26일		
무처리	210	-	-	-	7	단화성계통 적심시 전처리 줄기가 부패됨
6절	43	40	100	100	-	
9절	64	61	23	100	-	
12절	73	70	54	100	-	

- 계통별 적심효과(다화성계통)

처리시기	간장(cm)		분지장 (cm)	총길이 (cm)	분지수 (개)	도복 (1~9)	줄기 고사 (%)	개화소 요일수 (일)	개화 기간 (일)	화판 직경 (cm)	화수 (개/주)
	적심전	적심후									
무처리	324	-	-	-	-	3	1.0	76	27	13.6	12.8
6절	38	34	230	266	6.0	1	3.6	82	25	13.6	17.2
9절	68	65	184	255	6.4	1	3.1	82	25	13.8	17.8
12절	76	74	165	242	5.4	1	5.3	82	25	12.7	10.2