

가시오갈피에 발생하는 주요 병해충 종류 및 피해 증상

1. 현황 및 문제점

- 도내 재배면적 및 재배농가가 증가함으로써 다양한 병해충이 발생하고 있어 병해충 발생 양상과 병원균에 대한 연구 필요
- 가시오갈피 안전재배를 위한 병, 해충 동정과 각 병 해충별 병증, 가해 부위를 확인함으로써 향후 안전 재배기술에 활용

2. 연구결과('04 ~ '05)

- 병해충 종류별 발생 시기 및 증세

병해 종류	학명	발생시기	발생 부위	발생면적	병 증
검은 무늬병	<i>Phoma sp.</i>	6월상순 ~ 생육전기	엽,엽병	9월이후 30%이상	주로 엽면 전체에 작은 점무늬 형태로 발생하여 고온기로 갈수록 점무늬가 확대되어 엽면 전체로 퍼지면서 낙엽됨.
잎고사증상	<i>Rhizoctonia solani</i>	7월부터 생육전기	엽,줄기	3%이하	엽, 엽병, 줄기가 짙은 갈색으로 변하며 줄기 부분까지 고사함.
젯빛 곰팡이병	<i>Botrytis cinerea</i>	7월부터 생육전기	엽	3%이하	엽 끝부분이 말리면서 갈변하며, 갈변한 부위에 솜털과 같은 균사가 보임.
해충 종류	발생시기	발생 부위	발생면적	병 증	
진딧물	6월중순, 8월상순	어린 줄기, 화아	10%이하	6월중순에는 새로 자란 어린 줄기에 발생하여 흡즙하고, 8월 상순에는 어린 화아에 발생하여 흡즙함.	
노린재	8월 하순	열매	100%	8월 하순부터 성숙한 열매에 거의 발생하나 특별한 병증은 보이지 않음	

3. 기대효과

- 가시오갈피에 시기별 발생하는 병해충 발생시기 및 진단이 가능함으로 재배 농가의 안전재배를 위한 기초 자료로 활용

4. 적 요

- 해충 종류 : 진딧물 1종, 노린재 1종
- 병원균 3종 : *Phoma* sp. (검은 무늬병), *Rhizoctonia solani* (앞고사증상),
Botrytis cinerea (젓빛곰팡이병)

5. 유사 영농활용기술과의 차이점

- 없 음

<세부연구결과성적>

가. 해충 종류 : 진딧물 1종, 노린재 1종 관찰('04~'05)

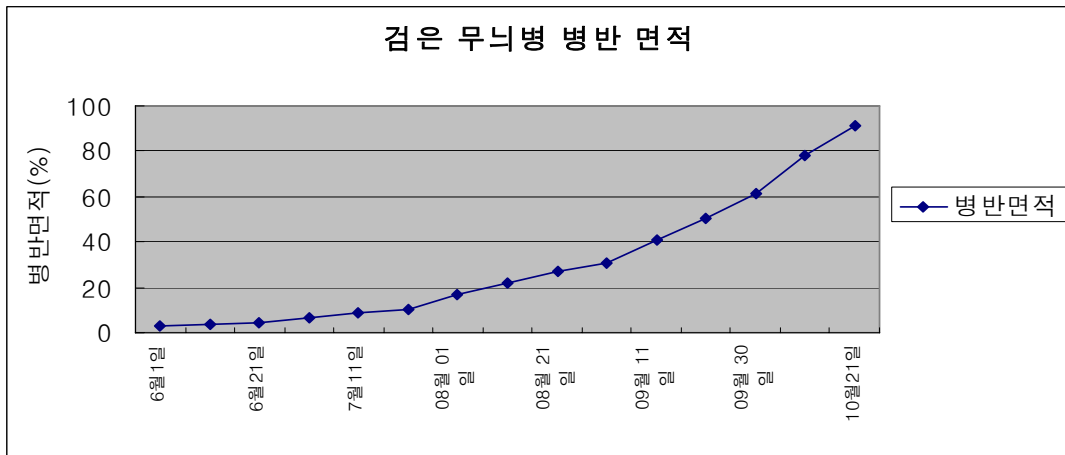


진딧물 신초 가해



노린재 약충

나. 시기별 검은 무늬병(*Phoma* sp.)



다. *Phoma* sp.() | 다양한 병증

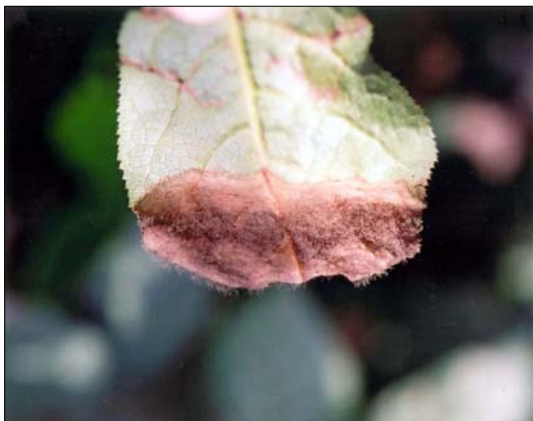


다. *Rhizoctonia solani*(잎고사증상) 병증



마. *Botrytis cinerea*(젓빛곰팡이병) 병증

바. 가시오갈피 병원균 배양 균총 형태



사. 수집균주의 배양온도별 균사생장량

(단위:mm)

수집균주	배양온도(°C)			
	20	25	30	35
<i>Phoma</i> sp.**	21.8	35.0	44.2	5.8
<i>Rhizoctonia solani</i> *	18.6	52.2	68.0	5.8
<i>Botrytis cinerea</i> **	20.6	41.6	53.6	10.0

* : 배양기간 2일, ** : 배양기간 3일