

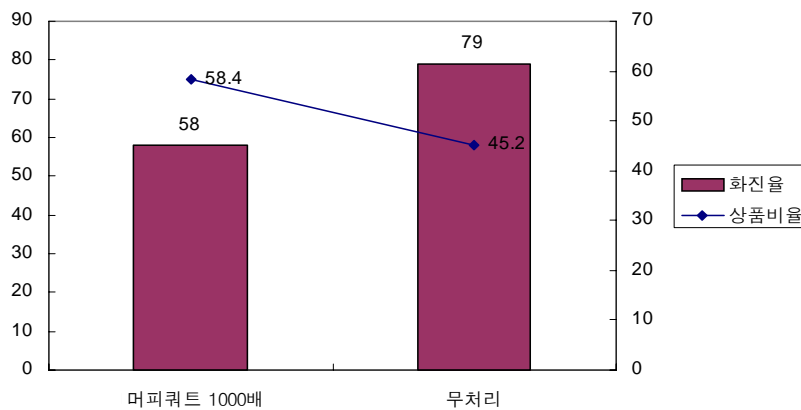
머피쿼트 처리가 머루의 수량에 미치는 영향

1. 현황 및 문제점

- 최근 개량머루의 재배 면적이 급증하고 있으나 개량머루는 화진율이 높고 착색율이 낮아 수량 및 상품성이 떨어져 상품수량을 높일 수 있는 방법이 요구됨

2. 연구결과('03 ~ '04)

- 처리시기 : 개화시 1,000배액
- 머피쿼트 처리에 의한 머루 수량



3. 기대효과

- 상품성 및 수량 증가로 농가 소득 제고
- 경제성 분석

| 처리 시기 | 처리 농도 | 수 량 (kg/10a) | 가 격 (원/kg) | 조수익 (천원/10a) | 경영비 (천원/10a) | 소 득 (천원/10a) | 지수 |
|-------|--------|--------------|------------|--------------|--------------|--------------|-------|
| 개화시 | 1,000배 | 1,023.2 | 2,800 | 2,865 | 1,106 | 1,759 | 146.5 |
| 무처리 | - | 807.7 | 2,800 | 2,262 | 1,061 | 1,201 | 100.0 |

4. 적 요

- 개량머루 재배시 생리장해 경감을 위하여 생장조정제(머피퀵트)를 개화시 1,000배액 살포 시 화진율을 줄이고 상품성 및 수량성을 높일 수 있음
 - * 사용시 유의 사항 : 타농약 사용 분무기 사용시 통 및 호스내의 농약을 깨끗이 청소하여 사용할 것. 타 농약과 혼합시 약해 발생

5. 유사 영농활용기술과의 차이점

- 유사 영농활용자료 없음

<세부연구결과>

◦ 머루 개화시 생장조정제 농도별 처리효과



300 |



500 |



1,000 |



무처리

◦ 생장조정제 처리가 수체에 미치는 영향

| 처리시기 | 처리농도 (배) | 신초경 (mm) | 신초장 (cm) | 화진율 (%) |
|--------|-------------|-------------|-------------|------------|
| 개화 2주전 | 300 | 9.4 | 236.8 | 74.6 |
| | 500 | 9.1 | 220.5 | 53.9 |
| | 1,000 | 8.6 | 225.9 | 69.9 |
| 개 화 시 | 300 | 8.8 | 183.9 | 60.2 |
| | 500 | 7.8 | 162.6 | 57.9 |
| | 1,000 | 8.7 | 181.0 | 57.6 |
| 개화 2주후 | 300 | 9.1 | 197.5 | 70.0 |
| | 500 | 10.0 | 219.6 | 68.4 |
| | 1,000 | 9.1 | 212.4 | 69.5 |
| 무 처 리 | - | 8.8 | 245.0 | 76.0 |

◦ 생장조정제 처리가 과실에 미치는 영향

| 처리 시기 | 처리농도 (배) | 과방중 (g) | 과립중 (g) | 과립수(립) | | | 당도 (Bx) | 산도 (%) |
|-----------|----------|---------|---------|--------|------|------|---------|--------|
| | | | | 계 | 성숙립 | 미성숙립 | | |
| 개화 2주전 | 300 | 79.0 | 1.5 | 54.3 | 46.2 | 8.2 | 14.77 | 11.61 |
| | 500 | 101.8 | 1.3 | 89.4 | 70.8 | 18.7 | 13.89 | 11.66 |
| | 1,000 | 100.4 | 1.5 | 73.9 | 67.9 | 6.0 | 15.57 | 10.10 |
| 개화시 | 300 | 105.0 | 1.7 | 84.3 | 64.7 | 19.7 | 12.10 | 12.23 |
| | 500 | 117.5 | 1.3 | 93.1 | 77.3 | 15.8 | 12.34 | 11.81 |
| | 1,000 | 127.1 | 1.5 | 94.4 | 71.2 | 23.2 | 13.03 | 11.84 |
| 개화 2주후 | 300 | 93.4 | 1.7 | 57.3 | 53.3 | 4.0 | 13.41 | 12.23 |
| | 500 | 93.1 | 1.6 | 60.4 | 53.8 | 6.7 | 14.00 | 11.61 |
| | 1,000 | 61.3 | 1.5 | 41.9 | 37.8 | 4.1 | 14.04 | 11.83 |
| 무처리 | - | 62.9 | 1.4 | 45.7 | 40.0 | 5.7 | 14.02 | 12.34 |

◦ 수량성 조사

| 처리시기 | 살포배수 (배) | 수량(kg/10a) | | | 상품 비율(%) | 수량 지수(%) |
|--------|----------|------------|-------|---------|----------|----------|
| | | 상 | 하 | 계 | | |
| 개화 2주전 | 300 | 368.5 | 396.3 | 764.8 | 48.2 | 94.7 |
| | 500 | 363.3 | 383.8 | 747.1 | 48.6 | 92.5 |
| | 1,000 | 470.6 | 461.7 | 932.3 | 50.5 | 115.4 |
| 개화시 | 300 | 588.6 | 413.3 | 1,001.9 | 58.8 | 124.0 |
| | 500 | 578.9 | 497.2 | 1,076.1 | 53.8 | 133.2 |
| | 1,000 | 584.6 | 417.1 | 1,001.7 | 58.4 | 124.0 |
| 개화 2주후 | 300 | 424.0 | 408.0 | 832.0 | 51.0 | 103.0 |
| | 500 | 315.0 | 389.8 | 704.8 | 44.7 | 87.3 |
| | 1,000 | 359.4 | 447.8 | 807.2 | 44.5 | 99.9 |
| 무처리 | - | 364.8 | 442.9 | 807.7 | 45.2 | 100.0 |