

사업구분 : 농경공동	Code 구분 : LS001	농업경영(전반기)
연구과제 및 세부과제명	연구기간	연구책임자
농산물 수입개방 대응방안 연구	'02 ~ '04	강원도원 작물경영연구과 채영길
농촌지역 부존자원을 활용한 녹색관광 농촌마을 모델개발	'02 ~ '04	강원도원 작물경영연구과 채영길
색인용어	농촌관광, 농촌마을, 민박, 펜션	

ABSTRACT

Objective of this research is developing green-tourism model take advantage of farm village resource. This research investigates farm resources and developed the model. The result is as following

1. Farm village resource

Result that investigate village 30, Av. number of household 157, number 116 of farmhouse, farmhouse ratio was 73% level, Village population's job distribution is agriculture 74%, commercial service 11%, labor work 9% etc. 50 - 60% of the farm village is situated with mountain and valley, and products of farm is 32 items. It is farm produce produced mainly at spring and fall

2. Farm village sightseeing operation example analysis

Annual visitor's number have been to Yong-So village 6,400 people, To-ko-mi village 9,520 people. It is tendency that concentrated 50% more than that in summer. Occurrence profit was Yong-So village 31,140,000 wons, To-ko-mi village 40,280,000 wons during one year. Main farm Goods are seeds spread experience in the spring, harvesting experience in the fall.

3. Green-tourism model development

Principle of village development is as following. Preserving spectacle of farm village, and keeping agriculture production base. Type of sightseeing village model developed, to mountain village, valley, the seashore village. Farm village model designed to following mountain, valley and seashore village

1. 연구배경

최근 우리농촌은 DDA · FTA 등 무역자유화로 인하여 대외적인 어려움을 겪고 있는 가운데, 농촌인구의 고령화와 이농 등으로 마을공동체 유지도 어려운 상황에 놓여있다. 이렇게 피해를 겪는 농촌을 살리는 正道는 농업소득을 증대시켜 다시 농촌으로 사람과 물자가 돌아올

수 있도록 하는 것이다. 그러나 우리농촌이 처한 여건을 살펴보면 협소한 경지면적과 고령화된 인력 등으로 수입농산물과 가격경쟁력을 통해 이를 극복하기에는 많은 어려움이 따르는 것이 현실이다. 농산물 가격하락으로 인한 농가소득 감소분은 무엇으로 보충할 것인가? 이미 산업화 성숙기인 선진국의 농외소득율은 미국 88%, 일본 86%, 대만 83%로 80%이상을 상회하는데 비해 우리나라는 36% 수준에서 정체되고 있는 실정이다.

그간 정부에서는 농외소득을 증대시키기 위해 농공단지 조성, 관광농원 사업 등 많은 노력을 기울여 왔으나 가시적인 성과를 내지 못하고 있으며, 전체 관광농원의 2/3가 적자내지 개점휴업 상태에 놓여 있는 현실이다. 농촌지역에서 농장체험과 관광을 겸하는 아이탬은 참으로 매력적이고 많은 사람을 감동시키기에 충분하였다. 그러나 한가지 看過한 것은 소비자의 수요측면을 고려하지 않았다는 점에 있다.

주소비자인 도시민의 관광을 하기 위해서는 소득과 시간적 여유가 있을 때 가능한 것이다. 즉 관광수요(Q)= f(I,T)로 정의된다고 볼 수 있다. 최근 주 5일 근무제의 확산과 연금소득자의 증대 등으로 관광에 대한 수요는 과거보다 현저히 증가하고 있는 시점에서, 개인농가 단위의 관광농원 사업에서 벗어나 농촌의 순수성을 보전하고 잠재해 있는 자원을 최대한 활용하여 마을 단위 관광마을의 모델을 구축해보고자 하는 취지에서 본 연구사업을 수행하게 되었다.

2. 연구방법

본 연구의 목적은 주 5일 근무제의 확산에 따른 농촌관광 수요증가에 대비하고 농외소득을 증대시키고자 농촌의 부존자원을 활용하여, 지역여건과 경제성을 고려한 농촌관광마을 모델을 개발 보급하고자 다음과 같은 방법으로 과제를 수행하였다.

농촌의 부존자원을 조사하기 위해서 문헌조사 및 강원도내 30개마을을 대상으로 현지방문을 통하여 조사하였다. 본고에서 사례마을 분석은 이미 농촌관광마을 사업을 시작하여 어느정도 궤도에 오른 마을을 대상으로 분석하였다. 모델개발을 위해서 기본 전제조건으로 지역여건 특성상 산촌, 계곡, 해안마을로 분류하여, 마을의 부존자원 형태와 도입가능한 관광상품 및 시설을 고려하여 모델을 설계하였다.

3. 결과 및 고찰

가. 농촌관광 자원분석

1) 마을여건

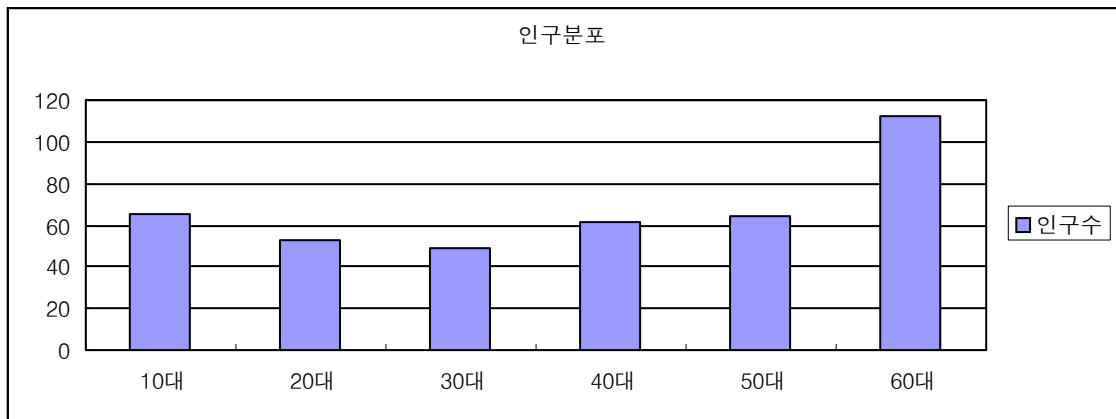
조사마을의 평균 가구수는 157호, 인구는 404명이며, 이중 농가호수는 116호 인구 252명으로 농가비율은 73%로 전형적인 농촌마을로 분류할 수 있다<표 1-1>.

<표 1-1> 마을현황 (평균/마을)

가구(a)	인구	농가수(b)	농가인구	호당농가	농가비율 (b/a)
157호	404명	116호	252명	2.2명	73.4%

2) 인구분포

조사마을 연령대별 인구분포는 청장년층인 30~40대 연령층이 27%, 60대 이상 고령층이 28%의 비중을 차지하고 있다<그림 1-1>.



[그림 1-1] 연령대별 인구분포

3) 직업분포

마을여건상 주민의 74%가 농축업에 종사하고, 음식물 판매 및 소규모 상가운영 등 상업 서비스가 11%, 영농기에 타인농사에 일시 취업하거나, 인근 건설현장에 근무하는 단순 노무직종이 9%의 순으로 나타났다<표 1-2>.

<표 1-2> 직업분포 (평균/마을)

구분	농축업	사무직	상업서비스	노무	가사	기타
인구(명)	116	8	18	14	12	29
분포(%)	74	5	11	9	7	13

4) 정보인프라 및 물적기반시설

가) 주요공공시설 및 조직화 현황

관광마을을 조성하기 위한 인적·물적 기반시설중 이용 가능한 공공시설중 마을회관은 마을평균 64평규모의 2개소, 인적조직은 4H, 부녀회, 작목반 등 마을별 조직단체는 5개, 회원수는 30명으로 구성되어 있다.

<표 1-3> 마을회관 및 농업인 조직화 현황

마을회관		조직화		
개	평	개	명	평균
2	64	5	161	30

나) 인터넷 기반시설

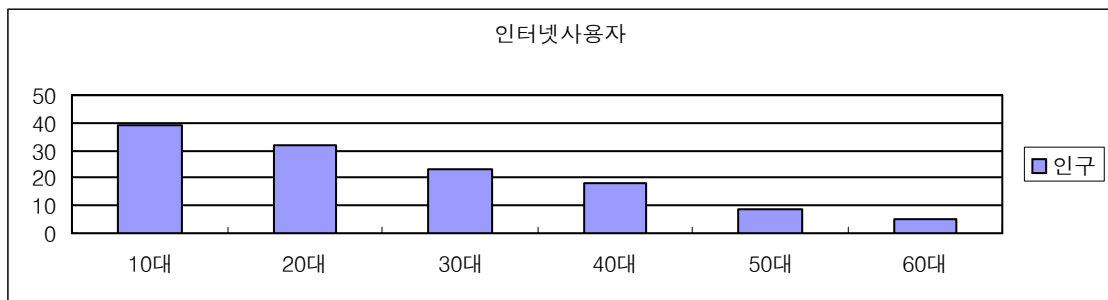
농촌지역 정보화 구축현황은 인터넷 전용회선이 마을평균 60%정도가 연결되어 있고, 벽지 및 오지에 위치해 있는 마을에 인터넷을 연결할 수 있는 무인통신국사는 평균 70%가 설치되어 있는데 비해 마을관리 홈페이지 보유수는 20%에 불과해 정보통신 이용율이 매우 낮은 형편이다<표 1-4>.

<표 1-4> 정보통신 기반시설

구 분	무인통신국사	광케이블	마을홈페이지
전 체	21	18	7
평 균	0.7	0.6	0.2

다) 인터넷 사용가능자

마을평균 주민수 404명중 84명이 군청 및 농업기술센터에서 운영하는 정보화 교육을 이수하여, 마을주민의 약 20% 정도가 인터넷을 초급 수준이나마 사용가능한 것으로 보여지며, 이를 연령대별로 분석해 보면 10대에서 40명, 20대 32명 등, 연령대가 높을수록 인터넷 사용 인구가 저조한 것으로 분석되었다<그림 1-2>.



[그림 1-2] 연령대별 인터넷 사용가능자

나. 농촌관광 자원분석

1) 관광자원

마을의 위치는 5~60%가 산과 계곡을 중심으로 소재하고 있으며, 조사대상 마을의 이용가능한 자원분포는 천연기념물 등이 11개, 지역축제 및 문화자원이 13개를 보유하고 있는 것으로 분석되었다.

<표 1-5> 관광명소 및 자원

(단위 : 30개 마을전체)

자연자원			인공자원	
산	계곡	바다	천연자원	문화자원
17	12	6	11	13

2) 지역특산품

농촌마을에서 판매가능한 특산품의 종류는 32개 품목이며, 이중 여름과 가을에 54%가 편중되어 있고, 봄·겨울철에는 두릅과 산채류 일부가 판매가능한 것으로 분석되었다. 향후 마을의 특성을 살린 특산품 개발과 연간 지속적으로 판매가능한 상품개발이 필요하다고 볼 수 있다.

<표 1-6> 계절별 지역특산품 (마을전체)

구분	봄 (3~5)	여름 (6~9)	가을 (9~12)	겨울 (12~2)	상반기 (1~6)	하반기 (7~12)	연중 (1~12)	계
작목수	2	9	9	1	1	1	11	32
%	3	27	27	-	3	3	34	100
품명	두릅 산채류	옥수수 산머루 오미자 복숭아 포도 토마토 배추 피망 밤호박	쌀 배 사과 감자 양송이 대추 송이버섯 치커리 산머루	셀러리	산나물	고추	가시오가피 토종꿀 한우 토종돼지 흙염소 느타리버섯 참기름 토종란 인진쑥타	

다. 운영사례 분석

1) 용소막마을

가) 마을현황 및 여건

용소막 마을은 강원도 원주시 신림면 용암 2리에 위치한 자연부락 형태 마을로서, 가구수는 111호, 인구 385명으로, 이 중 농경지 137ha에서 70호가 농업에 종사하고 있다. 주요 관광자원은 강원도 유형문화재 106호인 용소막 성당이 있어 년중 성당을 찾아오는 내방객을 상대로, 오리쌀, 마늘, 건고추, 메주 등을 생산하여 판매하고 있다<표 2-1>.

<표 2-1> 마을여건 분석

구분	내용
위치	원주시 신림면
가구	111호(농가 : 70호, 비농가 : 41호)
인구	385명(남 : 170명, 여 : 215명)
농경지	137ha(논 : 55ha, 밭 : 82ha)
주요생산품목	오리쌀, 마늘, 태양건고추, 전통재래식 메주, 간장
농가소득(연)	2,050만원

나) 사업추진 개요

본 마을은 2001년도에 강원도 친환경 우수마을로 선정된 이래 마을 주민의 90%가 천주교 신자인 관계로 마을단합이 잘되어, 100년 이상된 천주교 성당을 관람하기 위해 찾아오는 내방객을 상대로 마을관광 사업 및 농산물 직거래를 통하여 농업의 부가가치를 높이고자

본사업을 실시하게 되었고, 주요 사업방향은 민박상품, 주말농장, 지역 농특산물 판매로 하였다.

다) 운영성과 분석

조사마을의 2002년도 내방객 총수는 6,400명으로 추정되며, 이 중 3,080명이 민박 등 숙박을 한 것으로 조사되었다. 계절별로는 여름 휴가철이 50%, 봄·가을이 30%, 겨울철에 20% 정도로, 다른 마을과 비슷하게 여름 휴가철에 내방객이 집중되는 경향이였다<표 2-2>.

<표 2-2> 내방객 수요분석 (단위:명)

구 분	봄	여 름	가 을	겨 울	계
계	1,059	3,211	950	1,180	6,400
1일방문(비숙박)	650	1,641	465	564	3,320
1일이상(숙박)	409	1,570	485	616	3,080

마을의 주수입원은 숙박상품, 주말농장, 농특산물 판매로 구분되며, 숙박상품 시설로는 마을성당 교육관 14실, 경로회관 2실, 마을회관 2실로 총 18실로 일시에 수용가능한 인원은 240명 정도 가능하다. 이용요금은 성당교육관은 취사는 불가능하며 1박 2식에 15,000원, 2박 4식 23,000원의 요금을 받고, 경로당 및 마을회관은 취사가 자유로우며 1인당 1박에 10,000원씩 받고 운영하여 2002년 총 3,080명이 이용한 것으로 분석되었다<표 2-3>.

<표 2-3> 관광상품 요금 및 이용자 현황 (단위:명)

구 분	객실수	이용료	수용가능인원	이용자
계	18실	-	240명	3,080명
성당교육관	14	15,000원/1박	200	3,000
경로당	2	10,000원/1박	30	20
마을회관	2	10,000원/1박	10	60

주1) 성당교육관 : 취사불가(2식제공/1박)

주2) 경로당·마을회관 : 취사가가능(식사제공 없음)

주말농장 상품의 일종인 나눔의 농사는 20평, 30평, 50평 단위로 평당 1만원씩에 분양을 하여 1,700평을 분양하였다. 주말농장은 2개의 필지로 나누어 A동은 고구마, 옥수수, B동은 토마토 등 과채류를 재배할 수 있도록 하였다<표 2-4>.

<표 2-4> 주말농장상품

구 분	분양면적	분양단위	이용료	대상품목
A동	2,000평	20, 50, 100평	10,000원/평	고구마, 옥수수
B동	3,000평	10, 20, 50평	10,000원/평	토마토, 참외

주)이용요금은 토지임차료만 포함, 기타 필요한 농자재는 자가구입

본 마을의 운영성과는 사업 첫해인 2002년 총수입 7,240만원, 지출액은 4,126만원에

3,114만원의 수익을 올린 것으로 추정되어진다. 사업수입에는 농가에서 내방객을 상대로 직거래한 금액은 산출의 곤란과 개별농가 수입으로 분류하여 본고에서는 생략하였다. 구체적인 수입내역은 민박매출에서 5,540만원, 주말농장에서 1,700만원의 수익을 올려 수입액중 민박상품 운영 비율이 76%를 차지하고 있으며, 기타 운영비용은 <표 2-5>와 같다.

<표 2-5> 운영성과

용소마을		손익계산서	
		(단위 :만원)	
비 용		수 익	
재 료 비	180	민박매출	5,540
인 건 비	1,680	주말농장분양	1,700
운 영 비	1,116		
수선유지비	1,150		
당기순이익	3,114		
	7,240		7,240

2) 토고미 마을

가) 마을현황 및 여건

토고미 마을은 강원도 화천군 상서면에 위치한 자연부락 형태 마을로서, 가구수는 82호, 인구 398명으로, 이 중 농경지 88ha에서 58호의 농가가에서 쌀, 감자, 된장 등 발효식품을 생산하고 있다. 마을의 특성상 북쪽으로는 군부대 시설이 많고 주변 유명 관광지와의 연계도 어려워 마을여건상 관광마을로 개발하는데 유리한 조건은 아니다.

<표 2-6> 마을현황 및 여건

구 분	내 용
위 치	화천군 상서면
가 구	82호(농가 : 58호, 비농가 : 24호)
인 구	398명(남 : 214명, 여 : 184명)
농 경 지	88ha(논 : 53ha, 밭 : 35ha)
주요생산품목	오리쌀, 감자, 토종꿀, 된장, 발효음료
농가소득(연)	2,100만원

나) 사업추진 개요

사업추진 배경은 1998년 친환경 작목반을 중심으로 내방객 중심의 농산물 직거래 사업을 추진하기 위해 처음 시작되었으며, 이후 내방객을 끌어오기 위해 마을경관 가꾸기, 체험프로그램 개발 등에 많은 노력을 기울여 2002년에는 강원도 새농어촌 건설운동을 통해 녹색관광 마을로 발전하기 시작하여, 농림부 주최 제1회 농촌마을 가꾸기 경진대회 대상을 수상함으로써 일약 녹색관광 마을의 대명사로 불리우게 되었다.

다) 운영성과

토고미 마을의 내방객 현황은 총 9,520명으로 이중 1박이상의 숙박고객은 전체의 32%인 3,100명 수준이고, 계절별로는 여름철에 50%, 가을철에 25%를 차지하고 있다<표 2-7>.

<표 2-7> 내방객 수요분석 (단위:명)

구 분	봄	여름	가을	겨울	계
계	1,340	4,740	2,360	1,080	9,520
1일방문(비숙박)	940	3,200	1,600	680	6,420
1일이상(숙박)	400	1,540	760	400	3,100

마을의 주 관광상품 중 숙박시설은 펜션형 민박, 마을회관 및 건강관리실, 폐교를 이용한 자연학교가 있으며, 이용요금은 펜션 10평형이 70,000원, 20평형이 120,000이며, 자연학교는 교실을 개조해서 만든 것으로 주로 단체손님을 상대로 1인 1박에 15,000원의 이용요금을 받고 있으며 취사는 하지 못하고 식당에서 1식에 5,000원씩 판매하고 있다<표 2-8>.

<표 2-8> 숙박상품

구 분	객실수	이용료	수용가능인원	2003년이용자
계	36실	-		
펜션형민박	1(10평)	70,000원/1박	1가족(팀)	120
	1(20평)	120,000	1가족(팀)	80
자연학교	6실	15,000	120명	2,900명
마을회관	1(30평)		20명	
건강관리실	1(20평)	20,000	15명	1,500명

주) 자연학교 : 폐교를 활용하여 단체손님 세미나 등 각종 이벤트 행사

이 마을의 관광상품은 봄철에 씨앗뿌리기와 가을 수확체험 등 영농체험 형태의 관광상품을 아이들을 상대로 무료로 운영하고 있으며, 1인당 1,000원씩 받고 소달구지 및 경운기 타기 등의 농기구 이용상품 등을 운영하고 있으나, 상기 상품은 체험운영자 1인당 20,000원의 인건비를 고려하면 손익분기점을 맞추기 어렵고 단순히 고객 서비스 차원에서 운영하고 있는 상품이라고 볼 수 있다<표 2-9>.

<표 2-9> 관광상품의 종류

구 분	상 품 명	이용료	기 타
농사체험	봄:씨앗, 가을:수확 등	실비, 무료	쌀, 감자 등
농기구이용	소달구지, 경운기타기 등	1,000원/1인	어린이대상
캠프파이어	실비로 음식재료 제공	-	-
기 타	고객의 특성과 요구에 의하여 커리큘럼 변경		

주) 소달구지, 경운기 타기 : 1,000원/1인, 인건비 : 20,000원/일

마을의 총수입은 13,820만원, 지출액은 9,792만원에 4,028만원의 수익을 올리고 있는 것으로 추정된다. 주요 수익내역은 민박매출이 9,150만원, 음식물 판매 4,050만원, 기념품 판

매등 기타수입이 620만원이며, 이 중 농산물 직거래 및 농특산품 판매는 개별농가 단위로 이루어지는 경우가 많아 본고에서는 분석을 생략하여 폐교를 활용한 자연학교에서 이루어지는 수입 지출 내역에 대하여만 분석하였다<표 2-10>.

<표 2-10> 운영성과

손익계산서			
토고미마을(자연학교)		(단위:만원)	
비	용	수	익
인건비	3,900	민박매출	9,150
재료비	4,332	음식물판매	4,050
운영비	1,560	기타수입	620
당기순이익	4,028		
	13,820		13,820

주)당기순이익 4,028만원, 주요수입원 : 민박(66%), 음식물(30%)

라. 녹색관광 농촌마을 모델개발

1) 녹색관광 농촌마을 모델개발

가) 개발원칙 및 유형

농촌관광마을은 지속가능한 농업생산 기반유지 및 농촌경관을 보전함을 원칙으로 하고, 마을주민 모두가 참여하는 수익성 있는 모델을 개발하고자 지역여건을 고려하여, 산촌, 계곡, 해안마을로 분류하여 설계하였다<표 3-1>.

<표 3-1> 마을유형별 개발방향

구분	개발방향
산촌마을	산림자원, 문화역사자원 등 산촌이 갖고 있는 체험공간의 장
계곡마을	휴양과 체험을 즐길 수 있는 생태환경마을 조성
해안마을	농촌과 바다를 체험할 수 있는 휴양형 테마마을 조성

나) 수익모델 설계

마을공동체의 응집력을 높이기 위하여, 마을중심축을 건설하는 분야와 인적네트워크를 구성하는 분야로 나누어 지역개발 공동체 형성을 설계하여 마을 주민 전체가 참여할 수 있도록 하였다. 마을중심축에는 마을관리 홈페이지와 기존의 마을회관을 지식정보화 센터로 바꾸어 지식정보화 사회에 부응하도록 하였고 주요 내용은 다음<표 3-2>와 같다.

<표 3-2> 지역개발 공동체 형성 및 인적네트워크

구 분		주요기능 및 역할
마을중심축 (Hub)	홈페이지	마을안내, 소식지, 농특산물 판매, 관광 등
	지식정보센터	마을의 장기발전을 위한 비전수립과 주민교육 도농교류의 공간
인적네트워크	농촌마을	지역개발 운영위원회, 작목반, 청년회,부녀회
	도 시 민	도-농 교류위원회, 1社1村 /1都1村, 자매결연 등

농특산물 판매는 지역여건과 계절등을 고려하여 소수의 작목으로 특화시켜 친근하고, 청정이미지를 강조한 브랜드를 선정하여 찾아오는 내방객을 상대로 체험을 통한 마케팅 활동을 점진적으로 전자상거래 고객으로 유도할 수 있도록 하였다<표 3-3>.

<표 3-3> 농특산물 판매전략

구 분	주 요 내 용
전략작목 선택	지역여건, 계절, 판매방법, 소비자 선호도 등 고려
브랜드 선정	친근하고, 청정성, 이미지, 청각 등
e-비즈니스	체험을 통한 직거래(체험마케팅) → 전자상거래 고객으로 유도

다) 유형별 모델개발 예시

농촌관광 모델은 산촌, 계곡, 해안형 마을로 구분하여 지역여건을 고려하여 마을중심축 설계, 유형별 도입가능시설, 관광상품을 고려하여 설계한 예시모형은 다음과 같다<표 3-4>.

<표 3-4> 유형별 경영모델 개발 예시

구 분		산 촌 형	계 곡 형	해 안 형
지역 여건	경관특징	산촌, 오지, 저개발	농촌,계곡,하천	농촌, 해수욕, 항구
	부존자원	산, 임산물, 문화유산	물, 어류, 생태계	해변, 어류, 배
	개발방향	산촌체험형	농촌체험,레포츠	어촌체험형
중심축 (Hub)	마을회관	기존 마을회관을 지식정보화 센터로 개보수		
	통신시설	LAN(무인통신국, 케이블설치)기반 조성		
도입 시설	영농체험	마을공동 주말농장 농지조성(3,000평), 작업준비실		
	숙박시설	단지형 민박조성(20실), 단체숙소(폐교 등 활용)		
	농산물판매	농산물 간이판매대, 농산물집하장, 전자상거래 홈페이지		
	체험시설	산촌체험시설	생태수변공간	어촌체험공간
관광 상품	체험관광	산촌, 오지탐방, 종교문화	레프팅, 번지점프	갯벌, 해수욕, 낚시
	숙박상품	민박, 펜션, 야영장, 캠프장, 수련원, 연수원 등		
	주말농장	농지임대, 농지임대+부분영농대행, 과수분양 등		
	농장상품	농작업참여하기, 농산물 수확하기, 시설관람 등		
	향토문화	지역문화축제, 전시회, 유적지 순례 등		

마. 경영모델의 경제적효과

마을공동 사업을 위하여 필요한 마을중심(Hub)축을 구축하고, 숙박시설, 홈페이지 등을 구축하는데 총 5억 2천만원의 비용이 소요되는 것으로 추정되며<표 3-5>, 예상되는 수입은 주말농장과 숙박수입 1억 2천만원 예상지출 비용은 인건비 등 5천 7백만원을 제외하면 연간 6천 8백만원의 마을 공동 수입이 예상된다<표 3-6>.

<표 3-5> 주요시설 신규 투자금액 (단위 : 천원)

구분	규모	투자금액	내용연수	감가비용(연)
정보화센터	60평	150,000	30년	4,750
컴퓨터 등	10대	18,000	5년	3,420
펜션형민박	20실	350,000	30년	11,083
마을홈페이지	1	20,000	5년	4,000
계		520,000		19,833

주) 마을홈페이지 : 무형자산, 잔존가액 0 적용

<표 3-6> 경영성과 추정표

경영성과 추정

◦ 마을 공동사업 (단위 : 천원)

수입지출 내역서	
수입	
- 민박	20실 × 80,000원 × 60일 = 96,000
- 주말농장	3,000평 × 10,000원 = 30,000
	₩126,000(A)
지출	
- 인건비(상근)	1인 × 1,000,000 × 12월 = 12,000
- 인건비(고용)	2인 × 50,000원 × 180일 = 18,000
- 운영비	600,000 × 12월 = 7,200
- 감가상각비	마을회관, 펜션, 컴퓨터 등 = 19,833
	₩57,033(B)
이익	(A) - (B) = ₩68,967

주) 운영비 : 전기, 수도, 광열공과금 및 인터넷사용료

4. 적 요

본 연구는 농촌자원을 활용한 농촌관광 모델을 개발하기 위하여, 기존 농촌마을의 부존자원을 조사하고, 실제 운영중에 있는 마을을 사례분석하여 유형별 농촌관광 마을모델을 설계하여 그 결과를 요약하면 다음과 같다.

가. 농촌부존자원

농촌부존자원을 조사하기 위해 30개마을을 조정한 결과 평균 가구수는 157호, 농가수는 116호로 농가비율이 73% 수준이며, 호당 농가인구는 2.2명, 연령대는 60대 이상이 28%, 청장년층이 25%의 비중을 차지하고 있다.

마을주민의 직업분포는 농축업이 74%, 상업서비스 11%, 단순노무직이 9% 순이었다. 마을의 중심적 역할을 수행하는 마을회관은 평균 2개소 64평 규모이며, 농산물 생산 등 기타 조직화 현황은 평균 5개 회원수는 30여명으로 구성되어 있다. 농촌마을 정보화 시스템 구축 현황은 무인통신국 0.7개, 광케이블 0.6개, 마을홈페이지 0.2개가 구축되어 있고, 가구당 PC 보유비율은 32% 정도로 저조한 편이었다.

정보화 수준능력을 분석한 결과 마을주민의 20%인 84명이 정보화 교육을 이수하였고, 인터넷 사용 가능자는 20~30대에서 48%, 60대 이상에서는 3.9%가 사용가능한 것으로 분석되어 연령대가 높을수록 인터넷 사용이 취약한 것으로 분석되었다.

조사마을의 위치는 5~60% 주로 유명산과 계곡을 중심으로 소재하며, 문화자원은 각 0.5, 0.6개씩 보유하고 있어 관광마을을 조성하기에 큰 무리가 없는 것으로 분석되었으며, 농촌마을에서 판매가능한 특산품의 종류는 32개이며, 이중 여름과 가을에 편중(54%)되어 다양한 농특산 관광상품 개발이 필요할 것으로 조사되었다.

나. 운영사례분석

조사마을의 촌관광마을중 용소마을은 연간내방객이 6,400명, 토고미마을 9,520명으로이 중 여름철(50%)에 집중되는 현상을 보이고 있다. 경영성과는 용소마을 3,114만원, 토고미마을 4,028만원의 수익을 올리고 있으며, 이중 숙박상품이 각 76.5%, 66%로 높은 비중을 차지하고 있다. 주요 숙박시설의 특징은 성당교육관, 폐교를 개·보수 하여 기관이나 단체를 상대로 한 수련형 상품이 저렴한 가격으로 팔리고 있으며, 가족단위 등은 주로 시설이 깨끗한 펜션형 민박을 주로 선호하는 추세로 기존의 민박농가와 경합이 예상된다. 주요 체험농장 상품으로는 봄에 씨앗뿌리기, 가을에 수확하기 등 농작업 체험이 있으나, 고객유치 차원에서 실비만 받고 운영되고 있다. 마을특산물이 농산물 판매는 찾아오는 내방객을 상대로 직거래 형태로 이루어지며, 소비자가 홈페이지나 구전 마케팅을 통해 전화주문을 하면 택배로 물건을 발송하는 형태로 이루어지고 있으며 2003년도 용소마을 2억, 토고미 마을은 3.5억원의 매출을 올린 것으로 분석되었다.

다. 녹색관광마을 모델개발(예시)

마을개발원칙은 농촌의 경관보전 및 지속가능한 농업생산 기반을 유지하면서, 동시에 마을주민 모두가 참여하는 수익성 있는 모델을 제시하고자 하였고, 개발유형은 산림자원을 활용한 산촌마을, 물과 깨끗한 생태환경을 이용한 계곡마을, 바다와 어촌자원 중심의 해안마을로 하였다. 마을기반 구축사업은 기존 마을회관을 지식정보화 센터로 개편하고, 마을홈페이지를 개설하여 마을의 발전전략과 도농간 교류의 공간으로 활용할 수 있는 마을중심축(허브)으로 배치하였다.

마을의 단합과 지속적인 개발을 뒷받침 할 수 있는 공동기금 조성을 위해, 단지형 민박과 주말농장을 마을공동관리로 귀속시켜 재정의 안정을 도모하여 지속가능한 농촌마을을 유지하는 방향으로 설계하였다.

라. 개발마을 경영성과 추정

마을중심축을 구축하는데 소요되는 비용은 총 5억2천만원, 운영비용은 인건비 등 5천 7백만원을 고려하였을 때 예상되는 연간 수익은 6천8백만원 정도를 마을기금으로 활용할 수 있는 것으로 분석되었다.

5. 인용문헌

- 채영길. 2001. 녹색관광 농촌마을 모델, 강원도농업기술원
- 강원도청 농어업정책과. 2004. 농촌관광 현황 및 발전방안,

6. 연구결과 활용제목

- 농촌민박농가 개념정의 및 마을공동 운영시 비과세 범위 확대(시책건의)
- 농촌관광 농촌마을 공동운영 모델제시(영농활용)